

# IMPRESSIONS

**RAPPORT ANNUEL DE  
RECHERCHE DE 2023**



UNIVERSITÉ  
**EMNO**

# Contents

<b>Impressions</b>	<b>4</b>
<b>Renforcer la capacité de recherche dans le Nord de l'Ontario</b>	<b>5</b>
<b>Pleins feux sur les chercheuses et chercheurs en 2023</b>	<b>6</b>
ICES North : Appui à la recherche en milieu rural et éloigné dans tout le Nord de l'Ontario	6
MSC North: Mindful Self-Compassion North	7
Nomination du D <sup>r</sup> Robert Ohle à la tête de la Chaire de recherche en santé dans les milieux autochtones et ruraux de la Fondation des maladies du cœur et de l'AVC et de l'Université de l'EMNO	11
<b>Priorités de recherche</b>	<b>13</b>
Un chercheur et des partenaires de l'Université de l'EMNO élaborent une classification novatrice des crises cardiaques	14
Chaire de recherches de l'IRHSN – Santé mentale et toxicomanie	15
Prix de la génération montante de 2023	15
Des chercheurs de l'Université de l'EMNO ont reçu une subvention de 1,5 million de dollars du CRSNG	15
La responsabilité sociale en action	16
Prix Canada Gairdner Momentum 2023	16
Récits de médecine autochtone des AMS	16
Concept de la recherche autochtone : Perspectives transnationales dans l'exercice	16
<b>Le Centre D<sup>r</sup> Gilles Arcand pour l'équité en santé</b>	<b>17</b>
Promotion de l'équité en santé au moyen de la recherche socialement responsable	17
Résultats de recherche et innovation	18
Partenariats et impact communautaire	18
Transmission des connaissances et défense des intérêts	19
L'Université de l'EMNO reçoit un don transformationnel de 10 millions de dollars de la Temerty Foundation	20
Une équipe de recherche du Centre D <sup>r</sup> Gilles Arcand pour l'équité en santé reçoit une subvention de 2,43 millions de dollars du CRSH afin de se pencher sur les priorités locales en matière de santé L'IA dans le contexte des soins de santé dans le Nord	20
<b>Maîtrise en études médicales</b>	<b>22</b>
Entretien avec une étudiante aux cycles supérieurs et son superviseur	24
Prix étudiants	25





<b>Subventions</b>	<b>26</b>
Subventions internes	26
Comité d'attribution des subventions de recherche	26
Nouveau – Concours canadien de recherche de la population étudiante en médecine	26
Subventions internes de recherche « en chiffres » pour le corps professoral de 2023	27
Subventions internes de recherche « en chiffres » pour la population étudiante de 2023	27
Subventions externes	30
Définitions des organismes de financement	30
Subventions du corps professoral	30
<b>Publications du corps professoral</b>	<b>35</b>
<b>Bureau de la recherche</b>	<b>36</b>
Politique pour la conduite responsable de la recherche	36
Entente de recherche entre l'Université de l'EMNO et l'Université Laurentienne	36
Partenariat entre l'Université de l'EMNO et l'University of Waterloo	37
Communications et soutien	37
Conférence annuelle sur la recherche en santé dans le Nord (CRSN)	37
Recherche du corps professoral clinicien – Analyse environnementale	38
<b>Calendrier de 2023</b>	<b>38</b>



# Impressions

Le Rapport annuel sur la recherche de 2023 rend compte de la recherche à l'Université de l'EMNO. Tout en explorant un large éventail d'activités de recherche, nous soulignons les collaborations existantes et en développement entre les membres cliniciens et non cliniciens de notre corps professoral et ceux d'autres établissements d'enseignement du Nord de l'Ontario, du pays et de l'étranger.

Les équipes de recherche et les médecins qui s'engagent dans la recherche laissent une marque dans toute la région et constatent directement l'effet profond que leur travail peut avoir sur les patients et la communauté dans son ensemble.

L'approche distinctive de l'Université de l'EMNO en matière de recherche est profondément liée à son contexte géographique et à sa mission. Situées dans une région géographique vaste et diversifiée, et caractérisée par des défis uniques en matière de soins de santé, les équipes de recherche du Nord sont les moteurs de la croissance continue de la gamme et de la complexité des recherches.

Poursuivez votre lecture et découvrez comment le thème de ce rapport, Impressions, souligne la façon dont les équipes de recherche et les médecins laissent leur marque dans les soins aux patients, renforcent la confiance, assurent des pratiques médicales sécuritaires, la formation en médecine et la collaboration au sein de la communauté des soins de santé. En élargissant continuellement leurs connaissances et en contribuant à la recherche scientifique, les équipes de recherche présentés dans ce rapport jouent un rôle essentiel dans l'amélioration de la santé de la population du Nord et de la vie des patients du monde entier.

## **D<sup>r</sup> David Marsh**

Vice-doyen, Recherche, innovations et relations internationales  
Université de l'EMNO



# Renforcer la capacité de recherche dans le Nord de l'Ontario

## BUT

**Renforcer la capacité de recherche** dans le Nord de l'Ontario en s'alignant sur des partenaires de recherche en santé afin d'améliorer le rendement et les résultats mesurables dans les services de santé, la qualité des soins de santé, les recherches sur la santé et biomédicales et le transfert des connaissances.

## ASPIRATION

L'Université de l'EMNO est le tissu conjonctif entre les entités de recherche, les équipes Santé Ontario du Nord de l'Ontario, les instituts de recherche et les hôpitaux.

## RÉSULTATS

- ✓ Établir des partenariats, des réseaux et des grappes de recherche, y compris ceux qui ont un accent culturel
- ✓ Solide capacité de recherche et d'analyse
- ✓ Établir des centres interdisciplinaires
- ✓ Nouvelles possibilités de recherche pour la population étudiante et le corps professoral

[strategicplan.nosm.ca](http://strategicplan.nosm.ca)



## ICES North : Appui à la recherche en milieu rural et éloigné dans tout le Nord de l'Ontario

ICES Central se trouve sur le campus du Sunnybrook Health Sciences Centre à Toronto et a pris de l'expansion pour devenir un réseau de sites situés dans chacune des six écoles de médecine de l'Ontario. Les cinq premiers sites (ICES Queen's, ICES uOttawa, ICES UofT, ICES Western, et ICES McMaster) collaborent avec les équipes de recherche de leur université. En juin 2018, ICES North fut le dernier à se joindre au réseau. Ayant pour but d'améliorer les possibilités de recherche dans le Nord, ICES North bénéficie du soutien de l'Institut de recherche d'Horizon Santé-Nord (IRHSN) à Sudbury et de l'Université de l'EMNO.

ICES dirige des études de pointe qui fournissent des évaluations, de la planification et surveillent notre système de santé dans le but d'améliorer les résultats pour la population. Les membres d'ICES ont accès à plus de 120 séries de données de l'Ontario relatives à la santé, notamment des enquêtes sur la santé des populations, des dossiers de patients anonymes et des bases de données cliniques et administratives. ICES est reconnu comme un chef de file dans le maintien de la confidentialité et de la sécurité des renseignements sur la santé.

ICES Data est un inventaire de séries de données codées sur la santé pouvant être reliées. Il englobe une grande partie des dossiers des services administratifs de santé de la population ontarienne admissible à la couverture universelle depuis 1986, soit les dossiers de services de santé de presque 21 millions de personnes. De par son ampleur et sa portée, ICES Data est une ressource fondamentale pour créer des preuves impartiales permettant d'orienter la politique, la planification et l'évaluation du système de santé. Il appuie également des centaines de recherches entreprises chaque années dans la province.

# Pleins feux sur les chercheuses et chercheurs en 2023

## Vision de ICES



Image extraite de : <https://www.ices.on.ca/our-organization/mission-and-vision/>

ICES North fait partie des six sites de ICES. C'est un centre d'information sur la composition démographique et les questions de recherche en santé uniques du Nord de l'Ontario qui sont enracinées dans la santé en milieu rural et éloigné. Le **Dr David Savage** est le directeur par intérim de ICES North, qui est hébergé par Horizon Santé-Nord (HSN), compte actuellement quatre scientifiques et est financé par divers partenaires, y compris l'Université de l'EMNO.

À l'origine physiquement situé à Sudbury, **ICES North** est devenu entièrement virtuel en 2023. Ce changement permet davantage aux équipes de recherche du Nord d'accéder à des données administratives. Selon le Dr Savage, diplômé de l'Université de l'EMNO et professeur adjoint, « ICES possède un solide réseau virtuel et a encouragé le télétravail durant la pandémie. En raison de la taille du Nord, il est logique d'être le premier site entièrement virtuel de ICES ».

ICES North a aussi augmenté son personnel en embauchant à la fin août une nouvelle analyste junior et un scientifique qui apporte du soutien pour les sujets d'intérêt croissant et les projets subventionnés qui arrivent à ICES North. La nouvelle analyste, Tasneem Lalva, apporte la capacité analytique. Josh Cerasuolo, originaire de Sault Ste. Marie, est le nouveau scientifique et apporte une précieuse expertise acquise à ICES McMaster où il a travaillé pendant près de sept ans en tant qu'analyste et a contribué à l'édification du site et à la formation d'analystes. À ICES North, il assure également la supervision scientifique de nombreuses études.

Voici quelques études qui sont terminées ou au stade final :

1. James Crispo, Ph.D., professeur adjoint, a étudié le taux de visites au service d'urgence de patients qui prenaient des amphétamines. Il a trouvé que ce taux a augmenté de près de 15 % au fil du temps et que beaucoup de patients revenaient avec des problèmes de psychose ou d'abus d'autres substances. L'article intitulé **Amphetamine-related emergency department visits in Ontario, Canada, 2003-2020**, se trouve sur le site Web d'ICES.
2. Le Dr Amer Alaref, professeur agrégé, et son groupe étudient l'effet de l'IRM préopératoire dans les cas de cancer du pancréas. Leur étude révèle une meilleure sélection des patients et suggère que l'IRM devrait être intégrée dans les évaluations préopératoires.
3. Chris Verschoor, Ph.D., professeur adjoint et scientifique à l'IRHSN, a trouvé que les patients âgés qui contractent le

virus respiratoire syncytial (VRS), dont on pensait autrefois qu'il n'affectait que les nourrissons et les jeunes enfants, ont en fait de moins bons résultats en termes de mortalité et de taux d'insuffisance cardiaque que les patients atteints de la grippe.

4. Mary Pat Sullivan, Ph.D., et Veronika Williams, Ph.D., membres du corps professoral à la Nipissing University, examinent la démence qui se déclare à un jeune âge (à moins de 65 ans) et l'utilisation des ressources en santé avant le diagnostic.

Si vous désirez en savoir davantage sur la collaboration avec ICES North, écrivez à [ICESNorthAdmin@ices.on.ca](mailto:ICESNorthAdmin@ices.on.ca).

## MSC North: Mindful Self-Compassion North



Mindful Self-Compassion North, ou MSC North, a été fondé par le Dr Bryan MacLeod, professeur agrégé et chercheur à l'Université de l'EMNO, en collaboration avec Monique Mercier. Ils ont pour mission de soutenir le bien-être des cliniciens en exercice au moyen de la formation à l'autocompassion fondée sur des preuves, en leur fournissant des compétences et des outils immédiats reconnus pour réduire l'épuisement professionnel, la dépression et l'anxiété.



Le Dr MacLeod, spécialiste de la douleur chronique, étudie l'autocompassion chez les professionnels de la santé et s'affaire à promouvoir la santé des cliniciens. Diplômé du Northwestern Ontario Medical Program (NOMP), il a

commencé sa carrière en tant que médecin de famille rural à Marathon, et a depuis occupé des rôles de cadre clinique en tant que directeur médical du NOMP; responsable du perfectionnement professionnel du corps professoral; directeur médical des soins palliatifs au Centre régional des sciences de la santé de Thunder Bay; directeur médical de la douleur chronique au St. Joseph's Care Group, et directeur médical d'ECHO North.



Monique Mercier est associée en psychologie membre de l'Ordre des psychologues de l'Ontario. Elle a fondé les Kindful Psychology Services, nés de la vision d'un lieu où les gens peuvent explorer avec curiosité et bonté les aspects « dont on ne

parle pas souvent » de l'expérience humaine. Elle enseigne l'autocompassion consciente au Centre for Mindful Self-Compassion depuis quatre ans.

Depuis avril 2020, Mme Mercier et le Dr MacLeod offrent à des centaines de cliniciens et d'étudiants à l'Université de l'EMNO et dans tout l'Ontario le cours de six heures sur l'autocompassion **Self Compassion Training for Health Care Communities (SCHC)** (habituellement six séances hebdomadaires d'une heure), dont le contenu est fondé sur des preuves. Cette formation vise à améliorer le bien-être et les outils pour traiter la détresse émotionnelle au travail et à domicile.

L'équipe de MSC North est la première à enseigner le cours SCHC et à faire des recherches dans les écoles de médecine. Les données préliminaires sur la population étudiante en médecine montrent une réduction importante de l'épuisement professionnel, de la dépression et de l'anxiété, ainsi qu'une amélioration de la résilience chez les personnes qui ont suivi le cours SCHC. Après trois mois de suivi, l'équipe a constaté une grande amélioration et la présence continue de la pleine conscience, de la compassion (pour soi et pour les autres), ainsi qu'une réduction de l'épuisement professionnel et du stress traumatique secondaire. Les données agrégées sur de nombreux cours dispensés montrent une réduction de 48 % et de 34 % du stress et de l'épuisement professionnel, respectivement (Simpson et al. 2023, soumis pour publication).

Les données du corps professoral clinicien sont tout aussi convaincantes, avec des améliorations marquées du stress traumatique secondaire, de l'épuisement professionnel, de la satisfaction de la compassion et de l'autocompassion ( $p < 0,05$ ). Ces résultats ont été présentés lors des conférences suivantes :

- Mindful Self-Compassion, MSC North, résultats du corps professoral de l'Université de l'EMNO de 2021
- Conférence de l'Université de l'EMNO sur la recherche en santé dans le Nord de 2022

L'équipe de MSC North a aussi offert le cours SCHC dans le cadre du volet **CPSO QI Partnership** dans les centres suivants : Collingwood General and Marine Hospital (2022), le Royal Victoria Regional Health Centre à Barrie (2022 & 2023), St. Joseph's Hospital et le Groupe local d'éducation en psychiatrie à Thunder Bay (2023), Hôpital de Timmins et du district (2023) et Parry Sound (2024). En 2025, elle offrira le cours « Prescription for Self-Compassion » afin que les médecins de l'Ontario qui n'exercent pas dans un hôpital ou ne sont pas en mesure d'accéder au volet Partenariat puissent répondre aux exigences du volet Amélioration individuelle de la qualité de l'Ordre des médecins et chirurgiens de l'Ontario.

## Présentation de l'essai de la série en ligne sur l'autocompassion consciente

L'équipe de MSC North a conçu trois mini-modules qui divisent le contenu initial du cours SCHC dans le but d'en améliorer l'accessibilité pour davantage de cliniciens qui peuvent être « pré-contemplatifs » de l'autocompassion. Ces modules ont été élaborés avec une subvention des **AMS Healthcare**.

Ces trois modules sont disponibles en ligne en mode asynchrone :

- **What is Self-Compassion?**
- **Common Misconceptions about Self-Compassion**
- **The Physiology of Self-Compassion**

Depuis trois ans, MSC North offre une formation à l'autocompassion à partir du cours SCHC dans le cadre du programme de base des médecins résidents en première année à l'Université de l'EMNO. Cependant, ne disposant que de quatre heures d'enseignement, il n'est pas en mesure d'enseigner l'intégralité du cours. En 2023, en pilotant ces trois nouveaux modules en ligne, il a pu couvrir la quasi-totalité du programme et est en train d'analyser les données.

L'équipe a obtenu une subvention d'innovation dans le cadre du plan de financement alternatif de la Northern Ontario Academic Medicine Association afin de migrer les séances deux à cinq du cours SCHC en ligne en vue d'essayer un cours entièrement hybride. En collaboration avec l'équipe de l'Éducation permanente et du perfectionnement professionnel de l'Université de l'EMNO, l'équipe de MSC North commencera le processus d'adaptation au printemps 2024 et l'essai à l'automne 2025.



L'Association des facultés de médecine du Canada (AFMC), surtout **l'Initiative sur la culture de la médecine universitaire (ICMU)**, a aussi approché l'équipe. Le mandat du comité est d'améliorer la compassion dans les écoles de médecine canadiennes. Les entretiens préliminaires se sont concentrés sur l'adaptation de l'ensemble du cours SCHC à un environnement en ligne, et l'équipe de MSC North communiquera de nouveau avec l'ICMU après l'essai en 2025.

Un modèle hybride/en direct 80/20 offre des avantages clairs :

- La demande est actuellement bien supérieure à la capacité d'enseignement.
- Donner à toute la population étudiante en médecine du Canada l'accès aux enseignements du SCHC, ce qui aura des répercussions massives quand il s'agira de formuler des recommandations aux patients concernant la formation au bien-être (voir l'infographie ci-dessous).
- Il existe une importante possibilité pour les modèles d'enseignement hybride.
- Avec la dotation en personnel insuffisante et l'épuisement des cliniciens, beaucoup de membres de la communauté de la santé sont dans l'impossibilité de réserver des périodes régulières de cours. Ils pourraient le faire après avoir constaté les avantages de l'apprentissage souple en ligne et l'importance du contenu pour leur bien-être.
- Beaucoup de cliniciens participants veulent promouvoir son contenu et les avantages pour leurs patients.
- En améliorant l'accessibilité pour cette population en particulier, cela élargit implicitement la portée des enseignements traditionnels de MSC en général à l'ensemble de la population.

## Outils de santé mentale universelle et infographique sur l'autocompassion

L'équipe de MSC North met également à l'essai des infographies et d'autres outils fondés sur les ressources pour appuyer l'apprentissage continu des cliniciens ainsi que des techniques et ressources pour transmettre des connaissances à leurs patients. Elle a fait cela en partenariat avec le **Collège des médecins de famille du Canada** et essaiera les trois infographies à l'été et à l'automne 2024.

Voici les thèmes :

- **Window of Tolerance**
- **Emotional Regulation: the Physiology of Self-Compassion**
- **Being With Difficult Emotions**, y compris **How to Engage your Soothing System**

Le Dr MacLeod a reçu des fonds de plusieurs sources externes pour financer ses recherches, notamment du Collège des médecins de famille, des AMS Healthcare et de la NOAMA. Il a aussi reçu une subvention du Fonds de recherche en éducation médicale de l'Université de l'EMNO et a supervisé plusieurs titulaires de bourses d'été d'études en médecine.

### Publication récente

Hunt, S., Simpson, J., Letwin, L., & MacLeod, B. (2023). Is online learning during the COVID-19 pandemic associated with increased burnout in medical learners?: A medical school's experience. *PLoS One*, 18(5). <https://doi.org/10.1371/journal.pone.0285402>

## L'équipe de recherche de MSC North



**B. Mackenzie Barnett**  
(doctorante, Lakehead University, 2025)

Mme Mackenzie, qui prépare son doctorat en psychologie clinique à la Lakehead University, se passionne pour la recherche appliquée interdisciplinaire en santé. Elle fait bénéficier l'équipe de MSC North de son intérêt pour l'équité et l'inclusion en étudiant dans sa thèse l'intersection de la pleine conscience, de l'autocompassion et de la réduction des préjugés chez les fournisseurs de soins et la population étudiante. Quand elle ne travaille pas, on peut la voir plonger dans l'eau glacée, faire de la randonnée pédestre et du camping ou faire de l'escalade avec des amis.



**Chad Tremblay**  
(Université de l'EMNO, 2025)

Chad est né et a grandi à North Bay où il a passé du temps avec sa famille et pratiqué des sports avec son frère jumeau. Il fait partie de l'équipe de recherche quantitative depuis plusieurs années et a contribué à la rédaction de publications. Il a aussi aidé à créer des infographies sur l'autocompassion pour les patients et les médecins en collaboration avec le Collège des médecins de famille du Canada. Il apporte une précieuse contribution à la recherche quantitative de MSC North et, comme Jenna et Janelle, offre du mentorat à la prochaine génération de chercheurs de l'équipe.



**Jenna Simpson**  
(Université de l'EMNO, 2024)

Jenna termine son programme de médecine de premier cycle à l'Université de l'EMNO et se réjouit d'entamer le prochain chapitre de sa carrière où elle commencera sa résidence en pédiatrie à l'University of British Columbia en juillet. C'est une collaboratrice prolifique de l'équipe de MSC North ainsi qu'un mentor en analyse de la recherche qualitative pour les nouveaux membres.



**Brooklyn Ranta**  
(Université de l'EMNO, 2026)

Brooklyn est en deuxième année du programme de médecine de premier cycle de l'Université de l'EMNO sur le campus de Thunder Bay et un défenseur de longue date de la santé mentale. Avec la psychiatrie dans sa ligne de mire, elle apprécie grandement son travail avec le Dr MacLeod sur l'autocompassion dans la formation médicale et l'exercice de la médecine. Elle travaille également sur un chapitre d'une publication en collaboration axée sur la compassion dans le domaine médical. Brooklyn est aussi la représentante du bien-être depuis deux ans et se réjouit de continuer son travail de promotion de la santé mentale.



**Janelle Lazor**  
(Université de l'EMNO, 2025)

Janelle, physiothérapeute de formation, est en troisième année du programme de médecine de premier cycle de l'Université de l'EMNO. Elle a été élue pour 2025 au Comité du bien-être de la population étudiante en tant que représentante étudiante qui croit fermement qu'il faut prendre soin de soi afin de pouvoir prendre pleinement soin des autres. Elle a suivi le cours sur l'autocompassion consciente en première année et s'est jointe à l'équipe de recherche en juin 2022. Elle apporte une précieuse contribution à sa recherche qualitative.



**Claire Poulin**  
(Université de l'EMNO, 2026)

Claire est en deuxième année de médecine à l'Université de l'EMNO à Thunder Bay. Fièvre nord-ontarienne élevée à Atikokan, sa passion est

d'apporter des soins de santé accessibles dans le Nord et l'appui au bien-être de la population étudiante en médecine qui effectue sa formation dans le Nord. Elle contribue ainsi à former une communauté des soins de santé vibrante et résiliente.



**Chelsea Klein**  
(Université de l'EMNO, 2027)

Chelsea est en première année à l'Université de l'EMNO sur le campus de Thunder Bay. Formée en médecine translationnelle et moléculaire

à l'Université Ottawa, elle s'intéresse beaucoup à la santé mentale et au bien-être, que ce soit pour leur place dans le domaine médical ou en utilisant des outils d'autocompassion consciente dans sa vie. Elle s'intéresse également à la santé des francophones et à la disponibilité de ressources pertinentes pour toutes les démographies du Nord de l'Ontario. Forte de sa passion pour la recherche et la santé mentale, elle est ravie de se joindre à l'équipe de MSC North et de travailler sur des initiatives entourant ces deux aspects cruciaux de la médecine.

## **Nomination du D<sup>r</sup> Robert Ohle à la tête de la Chaire de recherche en santé dans les milieux autochtones et ruraux de la Fondation des maladies du cœur et de l'AVC et de l'Université de l'EMNO**

***Les recherches se concentreront sur les maladies cardiovasculaires et cérébrovasculaires dans les communautés autochtones et rurales***

Le D<sup>r</sup> Robert Ohle, professeur agrégé, a été nommé à la tête de la **Chaire de recherche en santé dans les milieux autochtones et ruraux de la Fondation des maladies du cœur et de l'AVC et de l'Université de l'EMNO** pour un mandat de cinq ans renouvelable. Il fera progresser les recherches sur les maladies cardiovasculaires et cérébrovasculaires dans les communautés autochtones et rurales et collaborera avec des partenaires autochtones afin de renforcer la capacité en matière de santé rurale dans tout l'Ontario. De concert avec des unités de recherche autochtones et rurales, il consultera des sages, des chefs de file autochtones, des gestionnaires de systèmes de santé, des instances gouvernementales et le public afin de mieux comprendre les défis de ces communautés.

Le Nord de l'Ontario enregistre un taux de **maladies chroniques** plus élevé que la moyenne provinciale. Tout en dirigeant les efforts dans une vaste zone géographique aux populations diverses, le D<sup>r</sup> Ohle prônera une vision commune de la recherche sur les maladies cardiovasculaires et cérébrovasculaires et partagera les meilleures pratiques et les lignes directrices cliniques afin d'améliorer la qualité des soins et les résultats pour les patients.

« C'est avec beaucoup d'humilité que je saisis l'occasion de travailler avec les communautés autochtones et rurales pour lutter contre les disparités en matière de santé dans le cadre de la recherche cardiovasculaire. À ce poste, je peux combiner mes compétences en recherche et ma passion pour la santé dans les milieux autochtones et ruraux afin d'améliorer l'équité en santé dans le Nord de l'Ontario. Ces recherches importantes feront une différence pour les patients de toute la région. »

Le D<sup>r</sup> Ohle, qui a émigré d'Irlande, est vice-président, Optimisation de l'enseignement et de la recherche, à Horizon Santé-Nord (HSN) et à l'Institut de recherche d'HSN. Il est également médecin urgentiste à HSN et professeur agrégé à l'Université de l'EMNO. Il a participé à l'élaboration des **lignes directrices nationales** pour le diagnostic et le traitement du syndrome aortique aigu et est cofondateur de l'initiative

**Northern City of Heroes initiative**, qui vise à augmenter la survie après un arrêt cardiaque en dehors de l'hôpital grâce à un meilleur accès à la formation en RCR et sur l'utilisation d'un défibrillateur externe automatisé.

Les partenariats stratégiques comme celui-ci sont vitaux pour changer les résultats pour la santé de la population dans le Nord de l'Ontario. Ce poste a été créé en 2013 dans le cadre d'une collaboration entre l'Université de l'EMNO et la Fondation des maladies du cœur et de l'AVC.

« Cœur et AVC est déterminée à collaborer pleinement pour améliorer l'équité en santé dans les communautés autochtones et à surmonter les défis de la réconciliation en matière de santé, a déclaré Lesley James, Ph.D., directrice de la Politique et des systèmes de santé à la Fondation. Avec le soutien de nos partenaires incroyables, y compris le Dr Ohle et l'Université de l'EMNO, nous pouvons tirer parti des nouvelles connaissances apportées par la recherche afin d'améliorer la santé du cœur et du cerveau des communautés autochtones et rurales en Ontario et ailleurs. Nous sommes fiers d'épauler la prochaine génération de chercheurs dans les domaines du cœur et du cerveau et félicitons le Dr Ohle pour sa nomination à la tête de la Chaire. »

#### Publications du Dr Ohle en 2023 :

Edlow, J. A., Carpenter, C., Akhter, M., Khoujah, D., Marcolini, E., Meurer, W. J., Morrill, D., Naples, J. G., Ohle, R., Omron, R., Sharif, S., Siket, M., Upadhye, S., e Silva, L. O. J., Sundberg, E., Tartt, K., Vanni, S., Newman-Toker, D. E., & Bellolio, F. (2023). Guidelines for reasonable and appropriate care in the emergency department 3 (GRACE-3): Acute dizziness and vertigo in the emergency department. *Academic Emergency Medicine*, 30(5), 442-486. <https://doi.org/10.1111/acem.14728>

Hébert, S., Kohtakangas, E., Campbell, A., & Ohle, R. (2023). The efficacy of prehospital IV fluid management in severely injured adult trauma patients: A systematic review and meta-analysis. *Canadian Journal of Emergency Medicine*, 25(3), 200-208. <https://doi.org/10.1007/s43678-023-00447-9>

Hudek, N., Brehaut, J. C., Rowe, B. H., Nguyen, P. A., Ghaedi, B., Ishimwe, A. C., Fabian, C., Yan, J. W., Sivilotti, M. L. A., Ohle, R., Le Sage, N., Mercier, E., Archambault, P. M., Plourde, M., Davis, P., McRae, A. D., Hegdekar, M., & Thiruganasambandamoorthy, V. (2023). Development of practice recommendations based on the Canadian Syncope Risk Score and identification of barriers and facilitators for implementation. *Canadian Journal of Emergency Medicine*, 25(5), 434-444. <https://doi.org/10.1007/s43678-023-00498-y>

McGillis, M., Roy, D., Savage, D., Mclsaac, S., Nicholls, J., Waltenbury, D., & Ohle, R. (2023). Overuse of pharmacological treatments for patients with benign paroxysmal positional vertigo in the emergency department. *Canadian Journal of Emergency Medicine* 25(8), 710-711. <https://doi.org/10.1007/s43678-023-00549-4>

Ohle, R., Mclsaac, S., Van Drusen, M., Regis, A., Montpellier, O., Ludgate, M., Bodunde, O., Savage, D. W., & Yadav, K. (2023). Evaluation of the Canadian clinical practice guidelines risk prediction tool for acute aortic syndrome: *The RIPP score*. *Emergency Medicine International*, 2023, 6636800. <https://doi.org/10.1155/2023/6636800>

Ohle, R., Savage, D. W., Mclsaac, S., Yadav, K., Caswell, J., & Conlon, M. (2023). Epidemiology, mortality and miss rate of acute aortic syndrome in Ontario, Canada: a population-based study. *Canadian Journal of Emergency Medicine*, 25(1), 57-64. <https://doi.org/10.1007/s43678-022-00413-x>

Ohle, R., Van Dusen, M., Savage, D. W., Mclsaac, S., & Yadav, K. (2023). Can you accurately rule out acute aortic syndrome by restricting imaging of the aorta to the area of the patient's pain? *Emergency Radiology*, 30(6), 719-723. <https://doi.org/10.1007/s10140-023-02179-w>

Randle, T., Garg, A., Mago, V., Choudhury, S., Ohle, R., Strasser, R., Moore, S. W., Kernick, A., & Savage, D. W. (2023). Staffing rural emergency departments in Ontario: The who, what and where. *Canadian Journal of Rural Medicine*, 28(2), 73-81. [https://doi.org/10.4103/cjrm.cjrm\\_51\\_22](https://doi.org/10.4103/cjrm.cjrm_51_22)

Simmons, K. M., Mclsaac, S. M., & Ohle, R. (2023). Impact of community-based interventions on out-of-hospital cardiac arrest outcomes: a systematic review and meta-analysis. *Scientific Reports*, 13(1), 10231. <https://doi.org/10.1038/s41598-023-35735-y>

Slade, S., Hanna, E., Pohlkamp-Hartt, J., Savage, D. W., & Ohle, R. (2023). Efficacy of fascia iliaca compartment blocks in proximal femoral fractures in the prehospital setting: A systematic review and meta-analysis. *Prehospital and Disaster Medicine*, 38(2), 252-258. <https://doi.org/10.1017/S1049023X23000298>

Wang, D. S., Shen, J., Majdalany, B. S., Khaja, M. S., Bhatti, S., Ferencik, M., Ganguli, S., Gunn, A. J., Heitner, J. F., Johri, A. M., Obara, P., Ohle, R., Sadeghi, M. M., Schermerhorn, M., Siracuse, J. J., Steenburg, S. D., Sutphin, P. D., Vijay, K., Waite, K., & Steigner, M. L. (2023). ACR appropriateness criteria® pulsatile abdominal mass, suspected abdominal aortic aneurysm: 2023 update. *Journal of the American College of Radiology*, 20(11S), S513-S520. <https://doi.org/10.1016/j.jacr.2023.08.010>

# Priorités de recherche

Thèmes	Priorités de recherche
Recherche clinique et translationnelle en santé	<ul style="list-style-type: none"><li>• <b>Cardiovasculaire</b></li><li>• <b>Cancer</b></li><li>• <b>Chirurgie</b></li><li>• <b>Soins primaires</b></li></ul>
Sciences biomédicales et fondamentales	<ul style="list-style-type: none"><li>• <b>Santé environnementale</b></li><li>• <b>Physiologie, systèmes et fonctions biologiques</b></li><li>• <b>Processus pathogénique, diagnostics et thérapies</b></li></ul>
Santé publique et des populations	<ul style="list-style-type: none"><li>• <b>Maladie chronique</b></li><li>• <b>Médecine rurale</b></li><li>• <b>Services de santé</b></li><li>• <b>Déterminants sociaux de la santé</b></li></ul>
Sciences humaines et sociales	<ul style="list-style-type: none"><li>• <b>Santé des Autochtones</b></li><li>• <b>Santé des francophones</b></li><li>• <b>Formation dans les professions de la santé</b></li></ul>

## Un chercheur et des partenaires de l'Université de l'EMNO élaborent une classification novatrice des crises cardiaques



Photo (de gauche à droite) : Suzanne Betteridge-LeBlanc, étudiante en médecine à l'Université de l'EMNO; D<sup>r</sup> Rony Atoui, chirurgien en cardiologie, Horizon Santé-Nord et professeur à l'Université de l'EMNO; D<sup>r</sup> Andreas Kumar, cardiologue, Horizon Santé-Nord, professeur agrégé à l'Université de l'EMNO, et président de la Canadian Society for Cardiovascular Magnetic Resonance Imaging; D<sup>r</sup> Anthony Main, cardiologue, Horizon Santé-Nord. (Photo : Horizon Santé-Nord)

Une importante percée dans le domaine de la santé cardiaque a eu lieu grâce à la nouvelle étude du professeur agrégé à l'Université de l'EMNO et cardiologue à Horizon Santé-Nord, le D<sup>r</sup> Andreas Kumar, et d'une équipe d'experts canadiens et américains.

Une nouvelle classification change la façon dont les médecins évaluent les crises cardiaques. La classification, publiée par la Société canadienne de cardiologie (SCC), repose sur l'étude du D<sup>r</sup> Andreas Kumar et de son collègue, le D<sup>r</sup> Rohan Dharmakumar, de l'école de médecine de l'Indiana University. Suzanne Betteridge-LeBlanc, étudiante en médecine à l'Université de l'EMNO, le D<sup>r</sup> Rony Atoui, chirurgien en cardiologie et professeur à l'Université de l'EMNO, le D<sup>r</sup> Anthony Main, cardiologue et chargé de cours de clinique, ainsi qu'une équipe d'experts canadiens et américains, font partie des auteurs de l'article.

Un puissant outil d'évaluation des risques, la nouvelle classification évalue les dommages tissulaires chez les victimes de crise cardiaque. Elle divise les cas dans quatre catégories basées sur la sévérité des dommages, une démarche auparavant impossible. Tous les fournisseurs de soins de santé aux victimes de crise cardiaque, à savoir les cardiologues, les chirurgiens en cardiologie, le personnel infirmier, les technologues en imagerie, et d'autres, utiliseront la classification.

« Les crises cardiaques ne sont pas toutes pareilles, explique le D<sup>r</sup> Kumar. Les médecins peuvent se faire une bonne idée de la catégorie de risque d'un patient en évaluant les dommages tissulaires. Cela peut même faciliter les communications avec les patients car dire à un patient que sa crise cardiaque est à un niveau moins sévère ou plus élevé peut l'aider à saisir la gravité de la maladie. »

Selon le D<sup>r</sup> Kumar, la nouvelle étude repose sur plus de quatre décennies de recherches sur les crises cardiaques et met cette recherche sous un nouvel éclairage, mais c'est la possibilité de futures innovations qui rend ce travail plus utile pour les patients. « Dorénavant, il sera possible d'établir de meilleurs traitements en tenant compte du stade des dommages tissulaires préconisé par la SCC, ajoute-t-il. Nous pourrions améliorer les soins du patient et élaborer des traitements personnalisés. Je pense que dans cinq ou dix ans, nous aurons différents traitements qui s'avèreront efficaces pour différents stades de crise cardiaque. Cela aura un effet profond sur les victimes de crise cardiaque. »

Pour en savoir davantage sur l'étude du D<sup>r</sup> Kumar, écoutez cette interview récente dans le balado **Parallax: Conversations in Cardiology**.

✓ **Priorité de recherche : Cardiovasculaire**

## Chaire de recherches de l'IRHSN – Santé mentale et toxicomanie

L'Institut de recherches d'Horizon Santé-Nord (IRHSN) a recruté le Dr David Marsh, vice-doyen, Recherche, innovation et relations internationales à l'Université de l'EMNO, professeur titulaire, et scientifique auxiliaire à ICES North, comme **titulaire de la Chaire de recherche sur la santé mentale et la toxicomanie**, pour un mandat de cinq ans renouvelable. Cette chaire bénéficie du généreux soutien de la Fondation du Nord en cancérologie et de la Fondation d'Horizon Santé-Nord.

✓ **Priorité de recherche : Soins primaires**

## Prix de la génération montante de 2023

Félicitations à la Dr<sup>e</sup> Caitlyn Vlasschaert, diplômée de l'Université de l'EMNO, qui a remporté l'**Emerging-Generation Award** de l'American Society for Clinical Investigation. La Dr<sup>e</sup> Vlasschaert était la seule Canadienne parmi de nombreux lauréats américains.

Ses recherches se concentrent sur l'influence sur les reins des modifications génétiques acquises comme l'hématopoïèse clonale de potentiel indéterminé, une maladie inflammatoire du vieillissement causée par des mutations des cellules souches hématopoïétiques, récemment découverte.

✓ **Priorité de recherche : Physiologie, systèmes et fonctions biologiques**

## Des chercheurs de l'Université de l'EMNO ont reçu une subvention de 1,5 million de dollars du CRSNG

Des chercheurs et partenaires de l'Université de l'EMNO ont reçu une prestigieuse subvention Alliance du Conseil de recherches en sciences naturelles et en génie (CRSNG) du Canada d'une valeur de 1,5 million de dollars et échelonnée sur cinq ans.

La subvention financera plusieurs projets hautement spécialisés, notamment la construction d'une chambre expérimentale sur mesure, conçue spécialement pour étudier les effets respiratoires d'une exposition à de faibles doses de radon. Le radon est un gaz radioactif naturel présent dans l'air, et les effets biologiques d'une exposition à long terme à de faibles doses restent inconnus.

La subvention Alliance du CRSNG continuera également d'appuyer la recherche dans le Laboratoire des sciences de la vie du SNOLAB, qui se concentre sur les effets génétiques causés par l'absence de rayonnement. Du matériel spécialisé permet aux chercheurs de comprendre le rôle du rayonnement naturel et les changements cellulaires qui peuvent mener au cancer ou à la mort cellulaire.

**Des recherches de l'Université de l'EMNO au SNOLAB** sont actuellement subventionnées par l'Agence spatiale canadienne et la NASA, et les recherches combinées permettent de mieux comprendre la vie sur Terre et dans l'espace.

« Les chercheurs de l'Université de l'EMNO sont reconnus comme des experts dans le domaine des effets sur la santé des rayonnements à faible dose provenant d'expositions naturelles et humaines, indique Christopher Thome, Ph.D., professeur adjoint à l'Université de l'EMNO et chercheur principal des projets de recherche. Cette subvention renforcera d'importantes réalisations en matière de recherche qui ont soutenu la formation de nombreux étudiants et scientifiques au cours des dix dernières années. »

L'équipe de recherche est constituée de M. Thome, Ph.D., et des collaborateurs, Doug Boreham, Ph.D., chef de la Division des sciences humaines et médicales et professeur titulaire, Suji Tharmalingam, Ph.D., professeur adjoint, TC Tai, Ph.D., professeur titulaire et doyen adjoint, Recherche, et Simon Lees, Ph.D., professeur adjoint, des collaborateurs australiens Dani Dixon, Ph.D., et Tony Hooker, Ph.D., d'étudiants de l'Université Laurentienne et de partenaires au Nuclear Innovation Institute, chez Bruce Power, et à la Cameco Corporation.

✓ **Priorité de recherche : Processus morbide, diagnostic et thérapie**

## La responsabilité sociale en action

Le Dr Mike Bedard, professeur adjoint, fait partie des auteurs d'un **article** intitulé *Effect of Free Medicine Distribution on Health Care Costs in Canada Over 3 Years: A Secondary Analysis of the CLEAN Meds Randomized Clinical Trial*, publié par le JAMA Health Forum. L'article a fait l'objet d'un reportage de CBC.

✓ **Research Priority: Health Services**

## Prix Canada Gairdner Momentum 2023

Christopher Mushquash, Ph.D., professeur agrégé, a reçu le **Prix Canada Gairdner Momentum 2023** pour son étude sur la santé mentale et la toxicomanie dirigée par des Autochtones. Établis en 1957, les prix annuels de la Fondation Gairdner récompensent des chercheurs de partout au monde pour l'excellence en recherche fondamentale qui a des répercussions sur la santé humaine. Au fil des ans, 402 prix ont été remis à des lauréats provenant de plus de 40 pays, dont 96 ont obtenu des Prix Nobel.

M. Mushquash, professeur agrégé à l'Université de l'EMNO, est anishinawbe (ojibway) et membre de Pawgwasheeng (Première Nation du Pays Plat). Il est également professeur au département de psychologie de la Lakehead University, psychologue clinicien au Dilico Anishinabek Family Care, vice-président, Recherche, au Centre régional des sciences de la santé de Thunder Bay, et scientifique en chef de l'Institut régional de recherche en santé de Thunder Bay.

Un **article de Dal News**, le journal de la Dalhousie University dont il est diplômé, dit que M. Mushquash « conjugue son expérience clinique de psychologue et son approche participative communautaire de la recherche pour répondre aux besoins de la communauté et améliorer les systèmes et les services qui font une différence dans la vie des gens. Ses travaux novateurs portent sur la santé mentale et la toxicomanie chez les Autochtones, notamment sur les pratiques fondées sur des preuves et conformes aux valeurs des Premières nations. »

✓ **Priorité de recherche : Santé des peuples autochtones**

## Récits de médecine autochtone des AMS

Le balado Indigenous Medicine Stories est une collaboration entre les AMS Healthcare et la Chaire Hannah en histoire de la santé des Autochtones et de médecine traditionnelle autochtone à l'Université de l'EMNO.

Animé par Darrel Manitowabi, Ph.D., professeur adjoint et titulaire de la Chaire Hannah de l'Université de l'EMNO et des AMS, le balado éduque les professionnels de la santé et le public sur la guérison chez les Autochtones.

Le **balado** met en lumière les expériences de gardiens du savoir autochtones, de guérisseurs et de sages, et aide les professionnels de la guérison chez les Autochtones.

- Bienvenue aux récits de médecine autochtone
- Introduction aux récits de médecine autochtone
- Le pouvoir de l'esprit peut faciliter la guérison
- Intersection entre la guérison chez les Autochtones et la biomédecine
- Onaubinisay, Marche au-dessus du sol
- Apprendre nos enseignements pour notre propre survie

✓ **Priorité de recherche : Santé des peuples autochtones**

## Concept de la recherche autochtone : Perspectives transnationales dans l'exercice

Lorrilee McGregor, Ph.D., professeure agrégée, Division des sciences humaines, Université de l'EMNO, et Susan Manitowabi, Ph.D., ont rédigé un chapitre intitulé : « Naagdowendiwin as a Methodological Approach to Research » dans le **livre à paraître** *Indigenous Research Design: Transnational Perspectives in Practice*.

✓ **Priorité de recherche : Santé des peuples autochtones**





**CENTRE DR GILLES ARCAND**  
POUR L'ÉQUITÉ EN SANTÉ

## **Promotion de l'équité en santé au moyen de la recherche socialement responsable**

Le Centre D' Gilles Arcand pour l'équité en santé, auparavant le Centre pour la responsabilité sociale, a réalisé d'importantes avancées dans les domaines de la recherche, des répercussions et de la promotion en 2023. Le Centre abrite sept réseaux de recherche actifs : **CREATE, AI-North, Nourrir la santé, SAFE for Health Institutions, NOLHS, MERLIN, NORTHH**. Son équipe multidisciplinaire de 20 personnes se consacre à l'amélioration de la santé et du bien-être dans le Nord de l'Ontario.

Grâce au leadership en matière de politiques, à la défense des intérêts, à la recherche et à l'innovation, ainsi qu'à la formation médicale qui s'aligne sur les besoins de la communauté, le Centre D' Gilles Arcand pour l'équité en santé est en train de devenir un chef de file dans l'amélioration de l'équité durable, de l'accès et des résultats en matière de santé de la population. Un point saillant de l'approche novatrice du Centre en matière de recherche est un engagement envers :

- Les résultats de recherche et l'innovation;
- Les partenariats et l'impact communautaire;
- La transmission des connaissances et la défense des intérêts.

Cette approche avant-gardiste vise à combler les graves lacunes dans l'accès aux soins de santé, à soutenir la prise de décision fondée sur des données et la formation médicale axée sur l'équité dans le Nord de l'Ontario, dans le but de réduire les iniquités systémiques et envers les patients.

# **Le Centre Dr Gilles Arcand pour l'équité en santé**

## Résultats de recherche et innovation

Les réseaux de recherche du Centre, dans le Nord et sur la scène internationale, relèvent le défi de l'action collective et de l'établissement d'une coalition en adoptant une approche concertée pour produire des résultats de recherche utiles et innover.

En 2023, le Centre Dr Gilles Arcand pour l'équité en santé a produit 13 publications savantes et obtenu 11 subventions qui portent le total à 27 subventions actives. En particulier, la directrice, Erin Cameron, Ph.D., professeure adjointe, et son équipe ont reçu une Subvention de partenariat du CRSH de 2,4 millions de dollars pour l'étude intitulée *Community-engaged Research in Education, Advocacy, & system Transformation for advancing health Equity (CREATE): Exploring the Transformative Potential of Socially Accountable Research Networks Locally and Globally (2023-2030)*.

Le projet CREATE examine et promeut les approches novatrices et en réseau de la recherche socialement responsable dans des contextes locaux et mondiaux. Il consiste à voir comment la responsabilité sociale peut générer des approches méthodologiques novatrices qui encouragent l'équité en santé afin de remédier aux disparités dans les résultats pour la santé.

Par l'entremise de MERLIN, le siège de l'Étude d'impact de la main-d'œuvre d'éducation en santé (EIMES), (anciennement l'Étude de suivi des médecins de l'Université de l'EMNO), le Centre Dr Gilles Arcand pour l'équité en santé appuie la planification des ressources humaines en suivant le parcours éducationnel et professionnel des diplômées et diplômés de l'Université de l'EMNO. L'EIMES fournit des données permettant de mesurer et de réaliser la responsabilité de l'Université de l'EMNO, ainsi que des données pour la prise de décision fondée sur des preuves et pour l'élaboration de politiques visant à régler les iniquités en santé dans le Nord de l'Ontario.

L'EIMES contribue déjà aux futurs buts de l'Université de l'EMNO en éclairant la planification et l'expansion des études avec des données de haut niveau, en faisant des prévisions fondées sur des données longitudinales et en répondant à d'importantes questions sur les tendances et l'influence de la main-d'œuvre actuelle et future. En établissant des infrastructures de données qui appuient les recherches concertées et interdisciplinaires menées par le corps professoral à l'Université de l'EMNO, l'EIMES étaye les collaborations dans les programmes de l'Université de l'EMNO et entre établissements et organismes comme la NOAMA, ICES North, l'IRRSSTB et l'IRHSN.

## Partenariats et impact communautaire

En 2023, l'équipe Santé Ontario All Nations Health Partners (ESO ANHP) et des chercheurs du Centre ont renforcé leur partenariat dans le cadre de travaux axés sur les services de santé de soins primaires préventifs et l'accès à ces services, en mettant l'accent sur le dépistage du cancer dans la région de Kenora. Dirigée par l'équipe de recherche de NORTH, l'équipe a recruté durant l'été 2023 des sources clés d'informations qui fournissent ou coordonnent des soins primaires et le dépistage du cancer dans l'ESO ANHP. Les sept recommandations présentées et validées par des partenaires communautaires exigeront des démarches aux niveaux fédéral, provincial et local afin d'obtenir des ressources pour leur mise en œuvre locale.

Le Northern Ontario Learning Health Systems (NOLHS) travaille avec des partenaires de l'équipe Santé du Nord de l'Ontario pour établir des priorités de recherche intégrées et des plans d'amélioration de la qualité afin de faire progresser l'analyse des données dans cette région. En avril et novembre 2023, deux « jamborees » ont été organisés avec des administrateurs de la santé du Nord de l'Ontario, des décideurs du ministère de la Santé, des responsables de RISE et un programme central de soutien pour déterminer les progrès coordonnés dans la prise de décision fondée sur des preuves et l'innovation systémique dans le système de santé.

En septembre 2023, Brianne Wood, Ph.D., professeure adjointe, a dirigé une rencontre hybride visant à établir un consensus sur les systèmes de santé apprenants socialement responsables, à laquelle ont participé 20 chefs de file de tout le Canada, y compris des patients, des professionnels de la santé, des administrateurs, des stagiaires en recherche et des chercheurs. L'objectif de cet événement était de renforcer l'apprentissage collaboratif et le partage des connaissances en se concentrant sur les caractéristiques uniques des systèmes de santé ruraux et éloignés du Nord.

En octobre 2023, AI-NORTH, dirigé par Brianne Wood, Ph.D., a organisé une rencontre sur l'intelligence artificielle (IA) pour la santé publique qui a regroupé des chefs de file dans les domaines de la santé publique, de la santé des populations et des soins de santé primaires dans le Nord de l'Ontario. Il but était de déterminer la nécessité de données et de l'intelligence artificielle, les capacités et les priorités en vue de créer un système de santé apprenant. Avec plus de 40 participants, cet

événement s'est concentré sur les meilleures pratiques, les considérations techniques, les considérations éthiques et les stratégies de mise en œuvre concernant l'IA dans les systèmes de santé apprenants du Nord de l'Ontario.

Au début de 2023, une équipe de recherche du Centre Dr Gilles Arcand pour l'équité en santé, dirigée par Erin Cameron, Ph.D., a reçu une subvention Connexions du CRSH pour l'étude intitulée *Leveraging Innovation in Accreditation through Social Accountability & Equity (LIASE): Transforming Health Education*. Les fonds ont servi à synthétiser des résultats clés du groupe de réflexion et à diffuser les connaissances dans une série de séminaires internationaux en ligne durant l'été 2023, séminaires qui ont été animés et organisés par Maxwell Kennel, Ph.D., auxiliaire principal de recherche au Centre. La série a été dirigée par des membres du Comité directeur international de la responsabilité sociale et de l'agrément et a mis en vedette des experts internationaux engagés dans les processus d'agrément et les activités savantes. Les cinq séminaires ont fait appel à une douzaine d'experts en contenu et rassemblé plus de 50 participants provenant du monde entier.

## Transmission des connaissances et défense des intérêts

L'accent du Centre sur l'établissement de réseaux locaux et internationaux de recherche au moyen de solides partenariats locaux et mondiaux a aussi jeté les bases de la transmission des connaissances et de la défense des intérêts.

L'initiative Social Accountability as the Framework for Engagement (SAFE) for Health Institutions fournit aux établissements de santé une **trousse** de mise en œuvre d'une **stratégie de politique de santé et de responsabilité sociale orientée sur l'équité** qui fait appel à l'engagement communautaire et à la conception en collaboration afin de combler les lacunes dans l'équité en santé. En 2023, les chercheurs principaux, le Dr Alex Anawati, professeur agrégé, et Erin Cameron, Ph.D., ont publié quatre articles sur les normes de responsabilité sociale pour la prestation des services de santé et sur le racisme en tant que déterminant de la santé et des soins de santé.

La nomination conjointe du Dr Anawati à Horizon Santé-Nord (HSN) à titre de clinicien chargé de la responsabilité sociale transforme la structure de l'établissement de santé et apporte de précieuses contributions. En effet, durant l'année, le Dr Anawati a participé à l'établissement du Conseil consultatif sur la santé des Autochtones, au recrutement d'un gestionnaire de l'équité, de

la diversité, de l'inclusivité, de l'antiracisme et de l'accessibilité, à l'établissement du Comité sur l'inclusivité, la diversité, l'équité, l'antiracisme et l'accessibilité et du Comité consultatif francophone. En outre, il a guidé le processus de planification stratégique d'HSN, l'établissement de la communauté d'exercice de la responsabilité sociale et de l'équité en santé, et effectué des présentations sur la responsabilité sociale en tant que stratégie de politique en santé orientée sur l'équité pour le conseil d'administration d'HSN, les comités du conseil et, récemment, pour l'Ontario Health Northeast Collaborative.

La nouvelle Nourishing Health Education Coalition (anciennement NOURISH), qui vise à donner aux systèmes de soins de santé les moyens d'adopter l'alimentation comme médecine pour faire progresser l'équité en matière de santé, l'action climatique et le bien-être des communautés, suit des pistes de défense des intérêts pour réimaginer l'accès à la santé et l'équité. En 2023, la coalition, dirigée par Joseph LeBlanc, Ph.D., doyen associé, Équité et inclusion, et professeur adjoint, a continué à travailler dans les milieux universitaires, de santé publique et communautaires, et a accueilli un stagiaire en recherche pour élaborer un manuscrit de livre traitant de l'éducation et de la défense de la santé, de la souveraineté alimentaire autochtone et de la sécurité alimentaire dans le Nord.

Le poste de coordonnateur de la responsabilité sociale (Maxwell Kennel), hébergé conjointement par l'Université de l'EMNO et Towards Unity for Health (TUFH), a lancé avec succès un programme de bourses de recherche sur la responsabilité sociale, qui englobe 14 boursiers et leurs équipes, et plus de 20 participants du monde entier. Avec du personnel enseignant issu de divers secteurs, notamment la stratégie de politique de la santé, la défense des intérêts et l'agrément, la bourse vise à aider leurs titulaires (qui sont des doyens de facultés de médecine et d'autres responsables administratifs et éducatifs) à remplir l'ISAT (Indicators of Social Accountability Tool), qui aide les établissements à évaluer leur cheminement vers une plus grande responsabilité sociale. L'ISAT 2.0 vient d'être publié en anglais et sera bientôt traduit dans plusieurs langues à l'intention des doyens et des responsables de l'agrément des facultés de médecine du monde entier.

## L'Université de l'EMNO reçoit un don transformationnel de 10 millions de dollars de la Temerty Foundation

La Temerty Foundation, établie par James et Louise Temerty, a fait un **don de 10 millions de dollars** pour aider la population étudiante en médecine de l'Université de l'EMNO et pour faire progresser les initiatives touchant la responsabilité sociale et l'équité en santé. En reconnaissance de ce don transformationnel, le Centre pour la responsabilité sociale est nommé **Centre D' Gilles Arcand pour l'équité en santé**.

Le D' Gilles Arcand, le frère de Mme Louise Temerty, était un médecin qui, entre autres, a exercé la médecine rurale dans le Nord du Québec et se faisait un devoir de servir les communautés marginalisées avant son décès en 1975.

« L'incidence qu'a l'Université de l'EMNO en s'attaquant aux iniquités en santé dans les communautés éloignées, autochtones et francophones rurales est capitale et fort nécessaire, a déclaré Louise Temerty. Nous sommes heureux d'appuyer son œuvre et je sais que mon frère Gilles serait très fier. »

L'Université de l'EMNO est le seul établissement postsecondaire au Canada doté d'un mandat de responsabilité sociale explicite. Grâce au leadership politique, à la défense des intérêts, à la recherche et à l'innovation et à l'éducation qui aligne au mieux la formation en médecine sur les besoins communautaires, le Centre D' Gilles Arcand pour l'équité en santé demeurera un chef de file dans l'élaboration de stratégies qui aideront toute la population du Nord de l'Ontario à vivre mieux et en meilleure santé.

« Nous remercions la Temerty Foundation pour sa vision, sa générosité, et son aide à accomplir ce travail important, a affirmé la D<sup>re</sup> Sarita Verma, rectrice, vice-chancelière, doyenne et PDG de l'Université de l'EMNO. En plus d'aider notre population étudiante avec des bourses d'études et d'aide, par l'entremise du Centre D' Gilles Arcand pour l'équité en santé, ce don généreux contribuera à améliorer l'équité en santé dans les communautés insuffisamment desservies. »

Erin Cameron, Ph.D., est directrice du Centre D' Gilles Arcand pour l'équité en santé : « Le Centre dirige et appuie la recherche, promeut la politique de la santé et provoque des conversations communautaires sur ce qu'il faut pour fournir des soins de santé équitables aux personnes qui en ont le plus besoin. Nous avons la grande chance de compter sur des philanthropes avant-

gardistes comme James et Louise Temerty qui voient les effets potentiels et la valeur sociale que ce genre de travail peut avoir. »

Trois des 10 millions de dollars serviront à soutenir le Centre D' Gilles Arcand pour l'équité en santé.

## Une équipe de recherche du Centre D' Gilles Arcand pour l'équité en santé reçoit une subvention de 2,43 millions de dollars du CRSH afin de se pencher sur les priorités locales en matière de santé

Un nouvelle étude, menée par Erin Cameron, Ph.D., directrice du Centre D' Gilles Arcand, a reçu une Subvention de partenariat de 2,43 millions de dollars du Conseil de recherches en sciences sociales (CRSH) pour se pencher sur les **priorités locales en matière de santé**.

Professeure Cameron et son équipe encourageront les relations entre les communautés et le monde de l'éducation universitaire. L'étude portera sur la façon dont les établissements d'enseignement peuvent orienter leur enseignement, leurs recherches et leurs services afin de répondre aux besoins communautaires locaux et dans le monde en général. Le mouvement mondial grandissant pour la recherche sur la responsabilité sociale exhorte les universitaires à répondre à cet appel.

Selon la professeure Cameron, « La responsabilité sociale en tant que mouvement de recherche est largement sous-étudiée. Cette étude explorera le potentiel de transformation d'un réseau de recherche socialement responsable pour encourager les partenariats et le changement institutionnel. L'Université de l'EMNO, et ses nombreux solides partenaires institutionnels et organisationnels dans le Nord de l'Ontario, au Canada et partout dans le monde, sont bien placés pour mener ce travail ».

La professeure Cameron, qui est également professeure associée à la faculté d'éducation de la Lakehead University, est enthousiaste à l'idée d'investir dans des partenariats entre établissements, organismes et communautés à l'échelle régionale, nationale et internationale, et de les renforcer.

Soutenue en partie par une subvention de partenariat du Conseil de recherches en sciences humaines (CRSH) de 2,43 millions de dollars sur sept ans, l'étude de 3,2 millions de dollars au total se concentre sur la collecte et la diffusion des meilleures pratiques en matière de responsabilité sociale et sur l'extension des études actuelles sur la responsabilité sociale à de nouveaux

sites et contextes. L'étude permettra également de renforcer les capacités de recherche sur la responsabilité sociale. Les codirecteurs de l'étude, le Dr David Marsh, professeur titulaire et vice-doyen, Recherche, innovation et relations internationales, Joseph LeBlanc, Ph.D., doyen associé, Équité et inclusion et professeur adjoint, et le Dr Alex Anawati, professeur agrégé, ainsi qu'une équipe de plus de 20 chercheurs et 12 organismes partenaires, visent à créer et développer un réseau de recherche sur la responsabilité sociale.

## L'IA dans le contexte des soins de santé dans le Nord

Une équipe de recherche de l'Université de l'EMNO et de la Lakehead University collabore pour mieux comprendre l'intelligence artificielle dans le contexte du Nord de l'Ontario. Le projet AI-NORTH vise à déterminer comment les patients et populations du Nord et rurales sont représentés dans le changement mondial de paradigme de l'IA et en bénéficient.

L'étude relie aussi, dans un espace virtuel de collaboration, des personnes engagées dans la recherche sur l'IA dans les soins de santé qui partagent et discutent des projets menés actuellement dans le Nord de l'Ontario.

Lancée par Erin Cameron, Ph.D., professeure adjointe et la toute première directrice du **Centre Dr Gilles Arcand pour l'équité en santé de l'Université de l'EMNO**, l'étude est financée par une subvention Compassion and Artificial Intelligence d'**AMS Healthcare**. La professeure Cameron codirige cette étude avec Michelle-Marie Spadoni, Ph.D., professeure agrégée en sciences infirmières à la Lakehead University, et avec des collègues de l'Université de l'EMNO, le Dr Alex Anawati, professeur agrégé et Joseph LeBlanc, Ph.D., professeur adjoint.

« L'innovation est au cœur des soins dans le Nord de l'Ontario et nous désirons voir comment l'intelligence artificielle est et pourrait être utilisée pour déterminer et aborder les priorités en santé, a dit la professeure Cameron. L'intelligence artificielle dans le Nord est différente, et nous espérons commencer à articuler en quoi elle diffère et comment. »

L'utilisation de la technologie dans l'enseignement et la prestation des soins dans le Nord de l'Ontario a augmenté en raison de l'adoption à grande échelle des technologies en ligne durant la pandémie de COVID-19. Ce changement a contribué à catalyser de nouveaux modes d'enseignement et d'apprentissage pour beaucoup de gens.

Selon la professeure Spadoni, « Les progrès dans l'IA entraînent des changements rapides dans les soins, et les programmes de formation dans les professions de la santé doivent vite s'adapter à cette réalité. Mais ces programmes doivent aussi tenir compte des structures sociales et politiques en jeu dans les progrès technologiques qui peuvent façonner les principes déontologiques et relationnels sous-jacents de la responsabilité sociale ».

« Cela est essentiel pour ancrer l'éthique et les normes d'exercice des professions de la santé, et façonner en bout de ligne la vie des patients, des familles, des communautés et des fournisseurs de soins de manière attendue et inattendue. »

« Même si la technologie et l'intelligence artificielle ont le potentiel d'améliorer les soins et l'accessibilité aux soins, il est nécessaire d'explorer des façons de réorienter l'IA afin de mieux répondre aux besoins prioritaires en matière de santé et sociaux dans la région. »

L'étude regroupe des chercheurs et des étudiants de tout le Nord de l'Ontario, y compris Brian Ross, Ph.D. (professeur titulaire, Université de l'EMNO), le Dr Trevor Bruen (résident en médecine familiale, Université de l'EMNO), Daniel Lamoureux (étudiant en médecine, Université de l'EMNO), Muhammad Mamdani, Pharm. D. (directeur, The Temerty Centre for Artificial Intelligence Research and Education in Medicine, University of Toronto), Ghislaine Attema (doctorante, faculté des sciences de l'éducation, Lakehead University), et Sophie Myles (chercheuse-boursière en systèmes de santé, Algoma Ontario Health Team), et l'équipe continue de grandir. La liste complète des membres se trouve sur le site Web l'**AI-NORTH**.

À l'avenir, AI-NORTH explorera des sujets entourant l'IA et l'éducation, l'IA et la politique, l'IA et l'équité et l'IA et la santé publique. Toute personne désireuse de participer à ces discussions est invitée à le faire en écrivant à [ai-north@nosm.ca](mailto:ai-north@nosm.ca) ou à s'abonner au **bulletin d'AI-NORTH**.



# Maîtrise en études médicales

Depuis son lancement en 2020, le programme de maîtrise en études médicales (MEM) a admis 15 personnes, dont 10 étaient actives en 2023.

Au total, 26 superviseurs, 10 co-superviseurs et 10 membres de comité ont des privilèges de supervision du programme de MEM. Représentant chacune des divisions des sciences humaines, médicales et cliniques, huit de ces membres du corps professoral supervisent actuellement des étudiantes et étudiants des cycles supérieurs.

Un superviseur est un membre du corps professoral habilité à superviser, enseigner et encadrer des étudiants des cycles supérieurs. Un co-superviseur est un membre du corps professoral habilité à co-superviser un étudiant des cycles supérieurs avec un autre membre du corps professoral ayant le statut de superviseur. Un membre de comité est un membre du corps professoral désireux d'acquérir de l'expérience en recherche et en supervision en siégeant à un comité de supervision de thèse.

Le programme continue d'offrir une variété de cours asynchrones en ligne relatifs à la recherche en milieu rural et éloigné, dans le but d'offrir la possibilité d'acquérir et d'enrichir les connaissances et les compétences nécessaires pour devenir des chercheurs accomplis. Actuellement, le programme de MEM basé sur une thèse offre sept cours, soit le cours de thèse, trois cours obligatoires et trois cours au choix. À partir de septembre 2024, le programme proposera 11 cours avec le lancement de la nouvelle option basée sur les cours.

Les cours sont spécialement conçus pour mettre l'accent sur les régions rurales ou éloignées et posent des questions de recherche propres à ces environnements. Voici les cours qui seront proposés à partir de septembre 2024.

## Option fondée sur une thèse

### Cours obligatoires

- Thèse de recherche
- Introduction à la recherche dans les études médicales
- Étude indépendante/Sujets avancés
- Bioéthique et intégrité de la recherche



## Cours au choix (un seul à suivre)

- Rédaction de demande de subvention de recherche
- Évaluation critique de rapports de recherche
- Diffusion des résultats de recherche
- Considérations dans l'exercice en milieu rural et éloigné
- Gestion des données et visualisation
- Épidémiologie
- Intégration clinique de la recherche
- Thèmes spéciaux

## Option fondée sur des cours

### Cours obligatoires

- Introduction à la recherche dans les études médicales
- Étude indépendante/Sujets avancés
- Bioéthique et intégrité de la recherche
- Rédaction de demande de subvention de recherche
- Évaluation critique de rapports de recherche
- Diffusion des résultats de recherche

### Cours au choix (un seul à suivre)

- Considérations dans l'exercice en milieu rural et éloigné
- Gestion des données et visualisation
- Épidémiologie
- Intégration clinique de la recherche
- Thèmes spéciaux

La période de demande d'admission au programme de MEM commence en janvier pour les admissions en septembre, et en octobre pour les admissions en janvier.

Offerte en ligne en mode asynchrone et souple pour convenir à votre horaire.

Compétences essentielles en recherche que vous acquerez :

- Élaboration d'un projet de recherche
- Rédaction de demande de subvention
- Principes de l'éthique de la recherche et de la conformité
- Pour les personnes qui désirent acquérir des compétences en recherche et mener des recherches dans le domaine qui les intéresse
- Thèmes spéciaux touchant les communautés rurales et éloignées

## NOUVEAU

- Critères d'admissibilité élargis
- Possibilité de poser sa candidature avec un baccalauréat en sciences de la santé
- Nouveau : choix entre l'option fondée sur des cours et l'option actuelle fondée sur la thèse

Pour en savoir davantage :

Écrire à [graduatestudies@nosm.ca](mailto:graduatestudies@nosm.ca)

Consulter [nosm.ca/gradstudies](http://nosm.ca/gradstudies)

**NOSM UNIVERSITY**

## Master of Medical Studies

Delivered asynchronously online and designed to be flexible to suit your schedule.

**Essential research skills that you will learn:**

- Research project development.
- Grant writing skills.
- Principles of research ethics and compliance.
- For students who want to develop research skills and conduct research in their area of interest.
- Special topics in rural and remote communities.

**NEW**

- Expanded eligibility requirements:  
Apply with a Health Sciences-related Bachelor's Degree.
- New: Choose either a course-based option or the existing thesis option.

**For more information:**  
Contact [graduatestudies@nosm.ca](mailto:graduatestudies@nosm.ca)  
Visit [nosm.ca/gradstudies](http://nosm.ca/gradstudies)

## Entretien avec une étudiante aux cycles supérieurs et son superviseur

Le 12 septembre 2023, la D<sup>re</sup> Jenna Darani a soutenu avec succès sa thèse de maîtrise en études médicales intitulée *The Impact of the COVID-19 Pandemic on Doctor of Medicine Degree Students Participating in a Distributed Longitudinal Integrated Clerkship*. Elle a fait partie du tout premier groupe du programme qui a débuté en 2020 et a bénéficié des conseils et du soutien de son superviseur, Brian Ross, Ph.D., professeur titulaire, et sera la première diplômée du programme en 2024. Pour célébrer cette grande étape, nous avons fait le suivi avec la D<sup>re</sup> Darani et le professeur Ross sur leurs expériences dans le programme de MEM.

### D<sup>re</sup> Jenna Darani

#### Q. : Parlez-nous brièvement de votre recherche.

R. : Ma thèse porte sur l'effet de la pandémie de COVID-19 sur la population étudiante en troisième année de médecine à l'Université de l'EMNO qui a effectué son externat longitudinal intégré. Nous avons évalué les incidences scolaires et personnelles de l'expérience étudiante et constaté que, bien que les stagiaires aient eu des résultats scolaires satisfaisants, leur santé mentale et leur bien-être ont souffert en raison d'un accès limité à du soutien dans les lieux de stage.

#### Q. : Quelles sont les retombées potentielles de votre étude? Qu'est-ce qui vous a inspirée à choisir ce sujet?

R. : Ma thèse met en évidence l'importance de l'amélioration de la santé mentale et des soutiens au bien-être dans ces petites communautés, ce qui, à mon avis, entraînera des changements dans cet accès au cours des prochaines années. Les Affaires étudiantes font déjà des adaptations. J'ai décidé de me lancer dans ce domaine de recherche car j'ai constaté que les consignes d'isolement en raison de la COVID-19 avaient touché toutes les communautés, populations et tranches d'âge, et je me suis interrogée sur l'effet sur la population étudiante dans les petites communautés. L'enseignement de la médecine et l'amélioration de l'expérience étudiante me passionnent également, et cela m'a semblé être une excellente première étape pour m'initier à ce domaine de recherche.



De gauche à droite : Brian Ross, Ph.D., professeur titulaire, superviseur; Dre Jenna Darani, diplômée du programme de MEM; Erin Cameron, Ph.D., professeure adjointe, membre du comité de thèse.

#### Q. : Pourquoi avez-vous choisi le programme de MEM de l'Université de l'EMNO? Pourquoi les étudiants devraient considérer ce programme?

R. : J'ai apprécié le modèle asynchrone du programme de MEM qui m'a permis de continuer à travailler. Il était avantageux pour moi de suivre un programme virtuel afin de pouvoir rester dans ma ville natale. Mon directeur de thèse a été très actif, extrêmement utile et d'un grand soutien tout au long de mes études à l'Université de l'EMNO. Ce sont les raisons pour lesquelles je recommande d'envisager ce programme.

#### Q. : Quelle est la prochaine étape pour vous?

R. : Je me prépare actuellement à publier ma thèse dans une revue médicale. Je suis aussi médecin de famille en Colombie-Britannique et enseigne à des résidents à l'UBC. J'espère continuer d'enseigner et de mener des recherches en éducation médicale.



## D<sup>r</sup> Brian Ross

### Q. : Quel est votre domaine actuel de recherche?

R. : Je m'intéresse en général aux neurosciences et à la psychologie. Je travaille dans les sciences médicales, sociales et cliniques où j'essaie d'appliquer nos connaissances du cerveau et de l'esprit à différents sujets comme la maladie mentale et la neuropharmacologie, ainsi qu'à quelque chose qui nous intéresse ici à l'Université de l'EMNO, l'apprentissage, la vie et le travail en contexte (celui du Nord de l'Ontario).

### Q. : Que signifie pour vous la participation au programme de MEM et quelle est son importance?

R. : Il n'est pas fréquent d'être membre fondateur d'un nouveau programme dans une nouvelle école de médecine (maintenant une nouvelle université), mais j'ai eu l'honneur de le faire deux fois, d'abord dans le cadre du programme de médecine et maintenant dans le cadre du programme de MEM. Il existe de nombreuses possibilités de croissance et d'amélioration du système de santé dans le Nord de l'Ontario, mais pour savoir quoi, où, quand, qui et comment changer, nous devons comprendre ce qui se passe et ce qui doit se passer. Le programme de MEM vise à former notre main-d'œuvre de la santé à devenir des érudits et des chercheurs, afin qu'ils aient les compétences et la confiance nécessaires pour résoudre les problèmes quotidiens. Le programme de MEM est stimulant et je m'estime privilégié d'en faire partie.

### Q. : Parlez brièvement de votre expérience de supervision de la D<sup>re</sup> Darani dans le programme de MEM.

R. : La D<sup>re</sup> Darani et moi avons utilisé l'expérience de la pandémie de COVID-19 pour bien comprendre les aspects contextuels et du soutien à la population étudiante en médecine dans nos sites répartis dans toute la région. Même si nous espérons qu'il n'y aura jamais d'autre « test de stress » du programme de médecine, nous avons beaucoup appris sur les points forts de notre système et sur les possibilités d'améliorer les choses, que ce soit pendant ou en dehors d'une pandémie. En tant que médecin nouvellement diplômée qui effectue maintenant sa résidence, Jenna a vraiment compris les défis de la population étudiante, qui ont déclenché sa passion pour son travail. Ce fut un plaisir de travailler avec une étudiante aussi motivée et intelligente.

---

## Prix étudiants

Le D<sup>r</sup> Idorenyin Udoeyop, étudiant du programme de MEM, a reçu le Prix de l'étoile montante de l'Association canadienne pour l'éducation médicale en février 2023.

Ce prix vise à reconnaître les étudiantes et étudiants qui ont fait preuve d'un engagement ou d'une passion envers l'éducation médicale. Il peut s'agir de recherche en éducation, de l'élaboration de programmes ou d'ateliers, de leadership, de défense d'une cause, etc. ayant eu une incidence positive sur le milieu de l'enseignement des professions de la santé, au sein de leur université ou au-delà.



## Subventions internes

### Comité d'attribution des subventions de recherche

Le Comité d'attribution des subventions de recherche est composé de membres du corps professoral de l'Université de l'EMNO qui, présidé par T.C. Tai, Ph.D., doyen adjoint, Recherche, et professeur titulaire, élabore et alloue des subventions et prix internes et recommande les candidatures au vice-doyen, Recherche, innovation et relations internationales.

Ce comité a été établi en 2019 avec les membres suivants du corps professoral doté d'un mandat de trois ans, qui ont attribué de nombreuses subventions internes, y compris celles de 2023. Composition actuelle :

- D<sup>r</sup> Mohammed Shurrab, professeur adjoint, Division des sciences cliniques
- Scott Sellick, Ph.D., professeur agrégé, Division des sciences humaines
- Neelam Khaper, Ph.D., professeur titulaire, Division des sciences médicales
- T.C. Tai, Ph.D., professeur titulaire, Division des sciences médicales et président

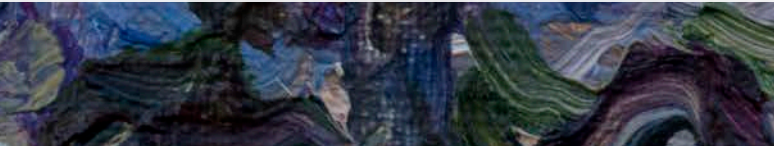
En 2023, ces membres ont examiné 62 candidatures.

### Nouveau – Concours canadien de recherche de la population étudiante en médecine

La Fédération des étudiants et des étudiantes en médecine du Canada a organisé son premier **concours de recherche** qui aura lieu le 4 mai 2024 sur Zoom. Un étudiant en médecine a été choisi pour représenter l'Université de l'EMNO. Félicitations à Simon Paquette, le tout premier gagnant du concours.

Pour être admissible, il faut être inscrit au programme de médecine de l'Université de l'EMNO et présenter un résumé de 300 mots sur un projet de recherche mené récemment. Tous les domaines de recherche sont admissibles, mais le projet doit avoir débuté après l'arrivée à l'école de médecine.

# Subventions



## Subventions internes de recherche « en chiffres » pour le corps professoral de 2023

Subvention	N <sup>bre</sup> de candidatures reçues	N <sup>bre</sup> de demandes financées	Montant alloué
Subvention de recherche René Guilbeault	1	1	8 000 \$
Fonds de développement de la recherche	3	3	28 500 \$
Fonds de recherche en éducation	1	1	4 000 \$
<b>Total des subventions pour le corps professoral</b>	<b>5</b>	<b>5</b>	<b>36 500 \$</b>

### Fonds de recherche en éducation

#### **D<sup>r</sup> Ken Hotson**

Montant alloué : 4 000 \$

Titre de l'étude : *Investigation of PHIPA Guidelines and Their Application in Busy Primary Care Practices*

#### **Subvention de développement de la recherche à l'Université de l'EMNO**

#### **Simon Lees, Ph.D.**

Titre de l'étude : *RAD140 treatment in skeletal muscle stem cells-implications for alcoholic myopathy treatment development*

Montant alloué : 7 125 \$

#### **Sujeenthar Tharmalingam, Ph.D.**

Titre de l'étude : *A rapid one-step diagnostic system to detect viral pathogens by CRISPR technology*

Montant alloué : 7 125 \$

#### **Christopher Thome, Ph.D., et Alexander Moise, Ph.D.**

Titre de l'étude : *The effects of metabolic reprogramming on the response of cancer cells to radiotherapy*

Montant alloué : 14 250 \$

### Subvention de recherche René Guilbeault

La Subvention de recherche René Guilbeault a été créée grâce à un don fait à l'EMNO en mai 2016 dans le but précis de créer une subvention de recherche dotée au nom de M. Guilbeault. L'utilisation de ces fonds n'est soumise à aucune restriction, sauf qu'ils doivent être utilisés dans le domaine de la recherche médicale et être attribués à un membre du corps professoral à temps plein de l'Université de l'EMNO.

TC Tai, Ph.D. professeur titulaire dans la division des sciences médicales a reçu cette subvention de 2023 pour son étude intitulée *Role of estrogen on adrenaline synthesis and hypertension*.

L'hypertension est une maladie répandue dans le monde entier; au Canada, environ une personne sur cinq en est atteinte. Elle a tendance à être plus présente chez les hommes que chez les femmes, en particulier les femmes pré-ménopausées. Toutefois, après la ménopause, les femmes perdent cette protection et courent le même risque que les hommes du même âge. Il a été proposé que l'hormone féminine, l'œstrogène, protège les femmes contre les troubles cardiovasculaires tels que l'hypertension. La phényléthanolamine N-méthyltransférase (PNMT), un gène responsable de la synthèse de l'adrénaline, a été associée à l'hypertension. Le professeur Tai et son groupe analyseront l'effet des œstrogènes sur le fonctionnement du gène PNMT, ce qui permettra d'élucider le rôle des œstrogènes et de déterminer les mécanismes qui sous-tendent les différences entre les sexes dans la pathogenèse de l'hypertension.

## Subventions internes de recherche « en chiffres » pour la population étudiante de 2023

Subvention	N <sup>bre</sup> de candidatures reçues	N <sup>bre</sup> de demandes financées	Montant alloué
Bourses de recherche d'été pour la population étudiante en médecine	51	22	116 600 \$
Bourses de voyage Roger Strasser pour la participation étudiante à la CRSN	2	1	1 000 \$
Bourses de recherche en éducation médicale pour la population étudiante de la FMPC	2	2	13 200 \$
Fonds de publication en libre accès pour la population étudiante	2	2	3 911 \$
<b>Total des subventions étudiantes</b>	<b>57</b>	<b>27</b>	<b>134 711 \$</b>

**Bourses de voyage Dr Roger Strasser pour la participation étudiante à la Conférence sur la recherche en santé dans le Nord (CRSN)**

**Alexandra Klem**

Montant alloué : 1 000 \$

Titre du résumé de la présentation à la CRSNO : *Investigating the immunotherapy potential of PARP inhibitors*

**Bourses de recherche d'été pour la population étudiante en médecine**

**Lobna Abdel-Dayem**

Montant alloué : 6 600 \$

Titre de l'étude : *Modulation of ferroptosis by retinol saturase*  
(Superviseur : Alexander Moise, Ph.D.)

**Danika Bongfeldt**

Montant alloué : 6 600 \$

Titre de l'étude : *Assessing Illness Burden of Psoriatic Patients on Biologics in a Northern Ontario Population*  
(Superviseure : D<sup>re</sup> Sylvia Martinez Cabrales)

**Tiana Bressan**

Montant alloué : 4 400 \$

Titre de l'étude : *RECLESS (Rural Emergencies and Complications in Labour Events Simulations Suite): A novel innovation to maintain rural obstetrical competence and enhance service resilience*  
(Superviseur : D<sup>r</sup> Eliseo Orrantia)

**Emma Harland**

Montant alloué : 4 400 \$

Titre de l'étude : *Community member's experience collaborating with nursing, dietetic, and medical students during NOSM University's Year 2 UME IPE curriculum.*  
(Superviseure : Gayle Adams-Carpino, Ph.D.)

**Isabelle-Gabriele Hendel**

Montant alloué : 6 600 \$

Titre de l'étude : *Social Accountability as the Framework for Engagement (SAFE) for Health Institutions Project: Piloting the Social Accountability Evaluation Tool and Applying Rapid Evidence Narratives to Inform Health Policies for an Academic Health Sciences Centre*  
(Superviseur : D<sup>r</sup> Alex Anawati)

**Catherine Kibiuk**

Montant alloué : 6 600 \$

Titre de l'étude : *Skin and Soft Tissue Infections in the Sault Area Hospital Emergency Department: A Retrospective Study*  
(Superviseur : D<sup>r</sup> Lucas Castellani)

**Alexander Kos**

Montant alloué : 4 400 \$

Titre de l'étude : *The Fight for Sight: New Anti-Angiogenic Growth Factors in the Treatment of Age-Related Macular Degeneration*  
(Superviseur : D<sup>r</sup> Sanjoy Gupta)

**Cynthia Larche**

Montant alloué : 4 400 \$

Titre de l'étude : *Engaging with Drivers of Social Accountability: Community Engagement and Accreditation Systems*  
(Superviseure : Erin Cameron, Ph.D.)

**Félix Lavigne**

Montant alloué : 4 400 \$

Titre de l'étude : *Establishing Caenorhabditis elegans (C. elegans) as a model system for radiation biology research*  
(Superviseur : T.C. Tai, Ph.D.)

**Melissa McElroy**

Montant alloué : 6 600 \$

Titre de l'étude : *Healthy aging measures as predictors of poor outcomes in cancer patients*  
(Superviseur : Chris Verschoor, Ph.D.)

**Stéphanie Nolet**

Montant alloué : 4 400 \$

Titre de l'étude : *Biological age as a determinant of immunotherapy-related toxicity in older cancer patients*  
(Superviseur : Chris Verschoor, Ph.D.)

**Catherine O'Connor**

Montant alloué : 6 600 \$

Titre de l'étude : *Critical analysis on the impact of student-led community health promotion outreach workshops*  
(Superviseure : Gayle Adams-Carpino, Ph.D.)

**Simon Paquette**

Montant alloué : 4 400 \$

Titre de l'étude : *Reprogramming the gut microbiome to manage medication-refractory Type II Diabetes*  
(Superviseur : Sujeenthar Tharmalingam, Ph.D.)

**Matthew Steckle**

Montant alloué : 4 400 \$

Titre de l'étude : *The role of abscisic acid (ABA) in the activation of peroxisome proliferator-activated receptor gamma (PPARgamma)*  
(Superviseur : Simon Lees, Ph.D.)

**Chad Tremblay**

Montant alloué : 4 400 \$

Titre de l'étude : *Mindful Self-Compassion Essential Concepts - Evidence-Based Infographics for Patient Education & Engagement*  
(Superviseur : D<sup>r</sup> Bryan MacLeod)

**Kyle Vader**

Montant alloué : 4 400 \$

Titre de l'étude : *Evaluating the impact of concurrent opioid agonist therapy and hepatitis C treatment*  
(Superviseur : D<sup>r</sup> David Marsh)

**Melissa Yeo**

Montant alloué : 6 600 \$

Titre de l'étude : *Palpation, Pandemics and Prognosis: Past, Present and Future Challenges of Breast Cancer Screening in Canada, with a focus on Northern Ontario*  
(Superviseur : Geoffrey Hudson, Ph.D.)

**Bourses de recherche d'été pour la population étudiante en médecine – AMS Healthcare****Mary Grannary**

Montant alloué : 4 400 \$

Titre de l'étude : *Historical examination of the relationship between language and health and how this is exacerbated by language barrier between Health-Care Providers and Indigenous Communities*  
(Superviseur : Darrel Manitowabi, Ph.D.)

**Bourses de recherche d'été pour la population étudiante en médecine – Mach-Gaensslen Foundation****Del John Houle**

Montant alloué : 6 600 \$

Titre de l'étude : *Substance use stigma among first responders and emergency department staff in a Northern Ontario community: Raising awareness and understanding barriers*  
(Superviseure : D<sup>re</sup> Valerie Primeau)

**Alexandra Klem**

Montant alloué : 6 600 \$

Titre de l'étude : *Investigating the immunotherapy potential of PARP inhibitors*  
(Superviseur : Hoang-Thanh Le, Ph.D.)

**Alyssa Labelle**

Montant alloué : 6 600 \$

Titre de l'étude : *Words still matter: Embracing "PLEX" shouldn't be this comPLEX in spinal cord injury*  
(Superviseur : James Crispo, Ph.D.)

**Mateo Newbery Orrantia**

Montant alloué : 6 600 \$

Titre de l'étude : *Assessing Implementation and Effectiveness of Community of Practice Ketamine-Assisted Therapy (CoP-KaT) to Address Healthcare Worker Burnout in Rural Northern Ontario*  
(Superviseur : D<sup>r</sup> Ryan Patchett-Marble)

**Fonds de publication en libre accès pour la population étudiante****Sarah Hunt**

Montant alloué : 2 500 \$

Titre de la publication : *Is online learning during the COVID-19 pandemic associated with increased burnout in medical learners?: A medical school's experience* (Revue : PLOS ONE)

**Mathieu Rheault-Henry**

Montant alloué : 1 411 \$

Titre de la publication : *Incidental Finding of a Coronary Artery Fistula in a Patient with Anterolateral ST-Elevation Myocardial Infarction* (Revue : Canadian Journal of Cardiology Open)

**Bourses de recherche d'été en éducation médicale pour la population étudiante de la FMPC****Lobna Abdel-Dayem**

Montant alloué : 6 600 \$

Titre de l'étude : *Evaluation of Medical Cultural Safety Curriculum*  
(Superviseur : D<sup>r</sup> Roger Strasser)

**Cory Tremblay**

Montant alloué : 6 600 \$

Titre de l'étude : *Skin Cancer Outcomes from Family Practice Referrals in Northwestern Ontario*  
(Superviseur : D<sup>r</sup> Sanjay Azad)

## Subventions externes

### Financement externe de la recherche commanditée de 2023

Nbre de nouvelles subventions allouées en 2023	Total des nouvelles subventions allouées
68	6 737 488,83 \$

### Financement externe actif de la recherche commanditée de 2023

Nbre de subventions actives en 2023	Total des subventions actives	Décaissement des subventions actives en 2023
147	23 098 824,35 \$	4 906 799,33 \$

#### • Subventions externes de 2023

### Définitions des organismes de financement

- **NOAMA** – Northern Ontario Academic Medicine Association
  - **FIC** - Fonds d'innovation clinique – (CIOF – Clinical Innovation Opportunities Fund)
  - **PFA** (Plan de financement alternatif) Fonds d'innovation – AFP Innovation Fund
  - **OIR** – Subvention d'outils et d'instruments de recherche (RTI – Research Tools and Instruments Grant)
- **CRSNG** – Conseil de recherches en sciences naturelles et en génie
  - **BRPC** – Bourses de recherche de 1<sup>er</sup> cycle du CRSNG
- **CRSH** – Conseil de recherches en sciences humaines
- **SGFPNO** – Société de gestion du Fonds du patrimoine du Nord de l'Ontario
- **CMFC** – Collège des médecins de famille du Canada
- **IRSC** – Instituts de recherche en santé du Canada
  - **BRPC** – Bourses de recherche de 1<sup>er</sup> cycle des IRSC

### Subventions du corps professoral

*(Seuls les chercheurs principaux sont indiqués)*

**D<sup>r</sup> Mohamed Abbasy**, professeur adjoint

Montant alloué : FIC de la NOAMA – 46 059 \$

Titre de l'étude : *The prevalence of stigma toward mentally ill patients among Emergency Department physicians and nurses at Sault Area Hospital*

**D<sup>r</sup> Ahmed Ahmed**, professeur adjoint

Montant alloué : PFA de la NOAMA- 50 000 \$

Titre de l'étude : *Comparison of the Pathological Outcomes and Safety and Efficacy of Thulium Fiber Laser vs. Holmium YAG Laser in Transurethral En-bloc*

**D<sup>re</sup> Brynlea Barbeau**, professeure adjointe

Montant alloué : FIC de la NOAMA – 49 945 \$

Titre de l'étude : *A RCT feasibility study: Involving family in the treatment of opioid use disorder in the ED*

**D<sup>re</sup> Tara Baron**, professeure agrégée

Montant alloué : Générations en santé, Subvention de formation des résidents pour la défense des intérêts des enfants – 6 663,83 \$

Titre de l'étude : *Promoting Early Literacy in Northern Ontario*

**D<sup>r</sup> Vishaal Bhambhwani**, professeur adjoint  
Montant alloué : PFA de la NOAMA- 50 000 \$  
Titre de l'étude : *Feasibility study of a local, preventative diabetic retinopathy (DR) detection program utilizing autonomous artificial intelligence (AI) in Northwestern Ontario*

**D<sup>re</sup> Caitlin Cahill**, professeure adjointe  
Montant alloué : FIC de la NOAMA - \$10,650  
Titre de l'étude : *The Effect of Preoperative Very Low Energy Diet on Perioperative Outcomes in Colorectal Cancer Patients*

**Erin Cameron, Ph.D.**, professeure adjointe  
Montant alloué : Subvention de partenariat du CRSH - 2 426 000 \$  
Titre de l'étude : *Community-engaged Research in Education, Advocacy, & system Transformation for advancing health Equity (CREATE): Exploring the Transformative Potential of Socially Accountable Research Networks Locally and Globally (Stage 2)*  
Montant alloué : Programme de stages dans le Nord de l'Ontario de la SGFPNO - 35 000 \$

Titre de l'étude : *Digital Health Research Intern*  
Montant alloué : Programme de stages dans le Nord de l'Ontario de la SGFPNO - 35 000 \$  
Titre de l'étude : *Equity and Education Research Intern*  
Montant alloué : AMS Healthcare Fellowship in Compassion and Artificial Intelligence – 75 000 \$

Titre de l'étude : *Learning to Trust: Advancing human-machine trust pedagogies for a technology enabled compassionate workforce in Northern and rural Canada*

Montant alloué : Subvention Connexions du CRSH – 50 000 \$  
Titre de l'étude : *Leveraging Innovation in Accreditation through Social Accountability & Equity (LIASE): Transforming Health Equity*  
Montant alloué : Subvention de recherche de Santé Ontario – ministère de la Santé de l'Ontario (subvention secondaire de la McMaster University) – 71 000 \$

Titre de l'étude : *Rapid-Improvement Support and Exchange (RISE) Program*

**D<sup>r</sup> Darren Costain**, professeur adjoint  
Montant alloué : FIC de la NOAMA - 49 978 \$  
Titre de l'étude : *Can a digital patient engagement platform (DPEP) reduce overdiagnosis of surgical site infection (SSI) and unnecessary antibiotic exposure post total joint arthroplasty?*

**D<sup>r</sup> Atilio Costa-Vitali**, professeur agrégé  
Montant alloué : PFA de la NOAMA- 50 000 \$  
Titre de l'étude : *Inflammation Markers and Neuropsychological patterns in patients with Heart Failure and Reduced Ejection Fraction*

**D<sup>re</sup> Erin Creasor**, Chargée de cours clinique  
Montant alloué : PFA de la NOAMA- 50 000 \$  
Titre de l'étude : *A Needs Assessment and Development of a Multidisciplinary Planetary Health Curriculum*

**D<sup>re</sup> Liliana DeMiglio**, professeure adjointe  
Montant alloué : FIC de la NOAMA - 50 000 \$  
Titre de l'étude : *The Rural Nursing Workforce Crisis: Developing a Retention Framework*

**D<sup>r</sup> Aviraj Deshmukh**, professeur adjoint  
Montant alloué : FIC de la NOAMA – 34 158 \$  
Titre de l'étude : *Outcome of Inter-facility Transfer for Endovascular Thrombectomy in Northern Ontario*

**D<sup>re</sup> Kaitlin Duncan**, professeure adjointe  
Montant alloué : FIC de la NOAMA – 49 971 \$  
Titre de l'étude : *Evaluating perioperative outcomes in residents of Northern Ontario: a population-based cohort study*

**D<sup>r</sup> Amir Hossein Faghieh**, professeur adjoint  
Montant alloué : FIC de la NOAMA – 46 500 \$  
Titre de l'étude : *A pragmatic randomized, trial evaluating an endocrine therapy dose-frequency escalation strategy and its effects on tolerability and compliance (REACT-TEMPO Study)*

**D<sup>re</sup> Nancy Fitch**, professeure adjointe  
Montant alloué : FIC de la NOAMA - 50 000 \$  
Titre de l'étude : *Ø RECLESS (Rural Emergencies and Complications in Labour Events Simulations Suite): A novel innovation to maintain rural obstetrical competence and enhance service resilience*

**D<sup>r</sup> Sathish Gopalakrishnan**, professeur adjoint  
Montant alloué : PFA de la NOAMA- 50 000 \$  
Titre de l'étude : *Minimal residual disease by mass spectrometry in multiple myeloma- A Northern Ontario phase 2 observational study*

**D<sup>r</sup> Sean Gravelle**, chargé de cours clinicien  
Montant alloué : PFA de la NOAMA- 43 937 \$  
Titre de l'étude : *Characterizing hemodynamic responses to orthostasis and exercise in patients with post-acute sequelae of COVID-19/Long COVID*

**D<sup>r</sup> Sanjoy Gupta**, professeur agrégé  
Montant alloué : PFA de la NOAMA- 50 000 \$  
Titre de l'étude : *The Drug Chooses the Patient: A New Age of Personalized Medicine in Treatment of Lung Cancer*

**D<sup>r</sup> Ayman Hassan**, professeur agrégé  
Montant alloué : FIC de la NOAMA – 49 036 \$  
Titre de l'étude : *Vascular Cognitive Impairment Detection Using Hyperpolarized Xenon-129 Brain MRI Imaging*

**D<sup>r</sup> Reinder Hummelen**, professeur agrégé  
Montant alloué : PFA de la NOAMA- 49 930 \$  
Titre de l'étude : *Enhancing care for pregnant women with Iron Deficiency Anemia*

**D<sup>re</sup> Mylène Juneau**, professeure adjointe  
Montant alloué : FIC de la NOAMA - 50 000 \$  
Titre de l'étude : *Complete Lifestyle Medicine Intervention Program (CLIP)*

**D<sup>r</sup> Roy Kirkpatrick**, professeur agrégé  
Montant alloué : FIC de la NOAMA - 50 000 \$  
Titre de l'étude : *Practical Orthopaedic Application for Rural Practitioners; Evaluation of Online Learning*

**D<sup>r</sup> Benjamin Lalonde**, professeur adjoint  
Montant alloué : FIC de la NOAMA – 49 992 \$  
Titre de l'étude : *The Efficacy of Low-Dose Naltrexone for Pain Management*

**D<sup>re</sup> Tara Leary**, professeure adjointe  
Montant alloué : FIC de la NOAMA - 50 000 \$  
Titre de l'étude : *Comparative effectiveness of Sublocade® versus buprenorphine-naloxone and methadone for treatment of opioid use disorder in hospital: a pilot study in Sudbury, ON*

**D<sup>re</sup> Tina Lefrançois**, professeure adjointe  
Montant alloué : PFA de la NOAMA- 50 000 \$  
Titre de l'étude : *Improving OR Scheduling Communication: Development and Implementation of an Application*

**David MacLean, Ph.D.**, professeur titulaire  
Montant alloué : Bourse de recherche de 1er cycle du CRSNG – 6 000 \$  
Titre de l'étude : *The effects of simulated microgravity and radiation on skeletal muscle tissue damage*

**D<sup>r</sup> Bryan McLeod**, professeur agrégé  
Montant alloué : Financement de projets de la Section des groupes d'intérêt des membres du CMFC – 5 000 \$  
Titre de l'étude : *Self-Compassion Essentials: Tools for you and your patients – an Infographic Series*

**D<sup>re</sup> Melanie Mar**, professeure adjointe  
Montant alloué : PFA de la NOAMA- 50 000 \$  
Titre de l'étude : *Pilot Study on Unattached Patient Clinic in Huntsville Ontario*

**D<sup>r</sup> David Marsh**, professeur titulaire  
Montant alloué : PFA de la NOAMA- 50 000 \$  
Titre de l'étude : *Estimates of opioid use disorder prevalence from a capture-recapture analysis in Ontario Canada*

**D<sup>re</sup> Virginia McEwen**, professeure adjointe  
Montant alloué : PFA de la NOAMA- 50 000 \$  
Titre de l'étude : *A Pediatric Pilot Program for Chronic Pain Care in Northwestern Ontario: A Northern Interventional Centre for Health Excellence (NICHe) in Pain Care Initiative*

**Alexander Moise, Ph.D.**, professeur agrégé  
Montant alloué : professeur titulaire – 6 000 \$  
Titre de l'étude : *The effects of metabolic reprogramming on the response of cancer to radiotherapy*

**D<sup>re</sup> Jessica Nairn**, professeure adjointe  
Montant alloué : FIC de la NOAMA - 50 000 \$  
Titre de l'étude : *Rural Exercise for Cancer Patients and Survivors (RECaPS) Phase II*

**D<sup>r</sup> Mario Nucci**, professeur adjoint  
Montant alloué : FIC de la NOAMA – 49 600 \$  
Titre de l'étude : *Ketamine Assisted Psychotherapy in Addiction Medicine: A Case Series*

**D<sup>r</sup> Robert Ohle**, professeur agrégé  
Montant alloué : FIC de la NOAMA – 49 461 \$  
Titre de l'étude : *Retrospectively validate a clinical risk score to predict a serious cause of vertigo in patients presenting to the emergency department*



**D<sup>r</sup> Eliseo Orrantia**, professeur titulaire  
Montant alloué : FIC de la NOAMA - 50 000 \$  
Titre de l'étude : *Addressing Northern Ontario's Opioid Use Crisis: The creation and dissemination of problem-based learning modules to adapt best-evidence practices in opioid use disorder to rural medical practice*

**D<sup>re</sup> Patricia Parsons**, professeure adjointe  
Montant alloué : FIC de la NOAMA – 49 713 \$  
Titre de l'étude : *Randomized Trial Evaluating Antibiotics in Delirium with Suspected Cystitis (READUCe)*

**D<sup>r</sup> Ryan Patchett-Marble**, professeur adjoint  
Montant alloué : FIC de la NOAMA - 50 000 \$  
Titre de l'étude : *Assessing Implementation and Effectiveness of Community of Practice Ketamine-Assisted Therapy (CoP-KaT) to Address Health-Care Worker Burnout in Rural Northern Ontario*

**D<sup>re</sup> Lacey Pitre**, professeure adjointe  
Montant alloué : FIC de la NOAMA – 49 450 \$  
Titre de l'étude : *The burden of a cancer diagnosis for patients in Northeastern Ontario*

**D<sup>r</sup> Stefano Priola**, professeur adjoint  
Montant alloué : PFA de la NOAMA- 49 804 \$  
Titre de l'étude : *Role and Efficacy of Middle Meningeal Artery Embolization for Treatment of Chronic Subdural Hematomas in the North*

**D<sup>re</sup> Angelita Sanchez**, professeure agrégée  
Montant alloué : PFA de la NOAMA – 24 822 \$  
Titre de l'étude : *Assessing Impact of Virtual Care Use During the COVID-19 Pandemic on Mental Health in Ontario using Health System Output Indicators*

**D<sup>r</sup> David Savage**, professeur adjoint  
Montant alloué : FIC de la NOAMA – 50 000 \$  
Titre de l'étude : *Investigating the effect of rural emergency department closures on access to care and Ontario's rural communities using spatial analysis*

**D<sup>r</sup> Walid Shahrour**, professeur agrégé  
Montant alloué : FIC de la NOAMA – 50 000 \$  
Titre de l'étude : *Prostate Health Promotion in Matawa First Nations*  
Montant alloué : PFA de la NOAMA – 50 000 \$  
Titre de l'étude : *Social marketing campaign to promote prostate cancer screening tests in Treaty #3*

**D<sup>r</sup> Mohammed Shurrab**, professeur agrégé  
Montant alloué : FIC de la NOAMA – 49 964 \$  
Titre de l'étude : *Direct Comparison of Dabigatran, Rivaroxaban, and Apixaban for Effectiveness and Safety in Nonvalvular Atrial Fibrillation*  
Montant alloué : PFA de la NOAMA – 49 964 \$  
Titre de l'étude : *Disparities in the Care and Outcomes of Patients with Atrial Fibrillation in Northern vs. Southern Ontario*

**Alain Simard, Ph.D.**, professeur agrégé  
Montant alloué : Bourse de recherche de 1<sup>er</sup> cycle du CRSNG – 6 000 \$  
Titre de l'étude : *The impact of acetylcholine and choline on T cell activation in mice*

**D<sup>r</sup> Ravinder-Jeet Singh**, professeur adjoint  
Montant alloué : FIC de la NOAMA - 50 000 \$  
Titre de l'étude : *Prevalence of Incidental Findings in the Head and Neck Vessels on Arch-to-Vertex CT Angiography: A Retrospective Observational Cohort Study in Northeast Ontario*

**T.C. Tai, Ph.D.**, professeur titulaire  
Montant alloué : Bourse de recherche de 1<sup>er</sup> cycle du CRSNG - 6 000 \$  
Titre de l'étude : *Regulation of Catecholamine Biosynthesis by Estrogen and Progesterone*

**Sujeenthar Tharmalingam, Ph.D.**, professeur adjoint  
Montant alloué : Bourse de recherche de 1<sup>er</sup> cycle du CRSNG - 6 000 \$  
Titre de l'étude : *Investigating the role of long non-coding RNA in the DNA damage response*  
Montant alloué : Bourse de recherche de 1<sup>er</sup> cycle du CRSNG - 6 000 \$  
Titre de l'étude : *Investigating the role of microRNA in the DNA damage response*  
Montant alloué : Subvention de recherche de la Fondation du Nord en cancérologie – 40 000 \$  
Titre de l'étude : *Rewiring the prostaglandin signaling network for the treatment of therapy resistant breast cancer*

**Christopher Thome, Ph.D.**, professeur adjoint

Montant alloué : Subvention de recherche de la Fondation du Nord en cancérologie - 40 000 \$

Titre de l'étude : *Engineering microbial species to secrete interleukin-33 as a mitigation strategy for gastrointestinal side effects following radiotherapy*

Montant alloué : Bourse de recherche de 1er cycle du CRSNG – 6 000 \$

Titre de l'étude : *Harnessing genetically modified microbial species to combat the effects of ionizing radiation*

Montant alloué : CRSNG (1 M \$) avec le Nuclear Innovation Institute (Industry Partnership Funds) (500 000 \$) Alliance Grant – 1 500 000 \$

Titre de l'étude : *Investigating the cellular and molecular mechanisms of exposure to natural radiation sources for informed risk assessment*

Montant alloué : Bourse de recherche de 1er cycle du CRSNG - 6 000 \$

Titre de l'étude : *Investigating the role of natural background ionizing radiation in yeast*

**D<sup>r</sup> Ramamohan Veluri**, professeur agrégé

Montant alloué : PFA de la NOAMA- 49 820 \$

Titre de l'étude : *Evaluation of clinical conditions following dTMS treatment for co-morbid depression and anxiety to find out which symptoms improve first and to what degree to customize the selection of dTMS for patients depending upon the symptoms leading to best outcomes*

**Christopher Verschoor, Ph.D.**, professeur adjoint

Montant alloué : Subvention OIR du CRSNG – 150 000 \$

Titre de l'étude : *Advanced cell sorting technology to properly investigate biological mechanisms in the presence of cellular heterogeneity*

**Brianne Wood, Ph.D.**, professeure adjointe

Montant alloué : Subvention de la Fondation des IRSC (subvention secondaire de l'Université d'Ottawa) – 10 000 \$

Titre de l'étude : *A Northern Ontario strategy to optimize health data and artificial intelligence for public health, population health, and primary health care (IKTRN)*

**D<sup>re</sup> Barbara Zelek**, professeure titulaire

Montant alloué : Subvention de fonctionnement des IRSC (subvention secondaire de Unity Health Toronto) – 93 260 \$

Titre de l'étude : *Canadian ADaptive Platform Trial of COVID-19 Therapeutics in Community Settings (Can-ADAPT COVID) CANTREAT*

Montant alloué : FIC de la NOAMA - 50 000 \$

Titre de l'étude : *Collaborative Quality Improvement in Adolescent Mental Health During the COVID-19 Pandemic: A Geographic Analysis of Administrative Health Data*

Montant alloué : PFA de la NOAMA- 49 811 \$

Titre de l'étude : *Prevalence of Metabolic Syndrome and assessing the existing facilitators and barriers in promoting healthy lifestyles in patients with Metabolic Syndrome in Northern Ontario*

**D<sup>r</sup> Petros Zazos**, professeur agrégé

Montant alloué : FIC de la NOAMA - 50 000 \$

Titre de l'étude : *Upper gastrointestinal bleeds in northwestern Ontario: An epidemiological review of aetiologies, interventions, and outcomes*



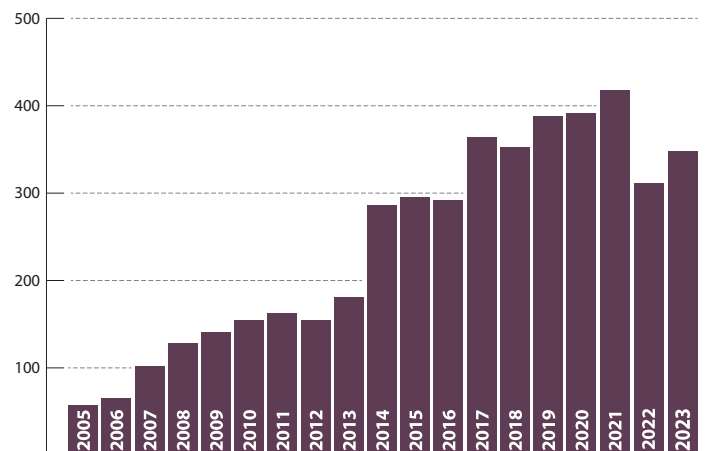
# Publications du corps professoral

Chaque année, la Bibliothèque des sciences de la santé recense les publications du corps professoral examinées par un comité de lecture. Les citations fournies donnent un aperçu de ce qui est disponible au moment de la recherche. La **bibliothèque fait de son mieux pour recenser et valider les publications écrites par le corps professoral** de l'Université de l'EMNO avec les renseignements disponibles. La bibliographie des publications du corps professoral de l'Université de l'EMNO de 2023 contient les citations uniques. Ce sont des articles cités une seule fois dans la bibliographie même si plusieurs membres du corps professoral ont participé la rédaction d'un article particulier. Les membres du corps professoral de l'Université de l'EMNO sont indiqués en caractères gras dans chaque citation.

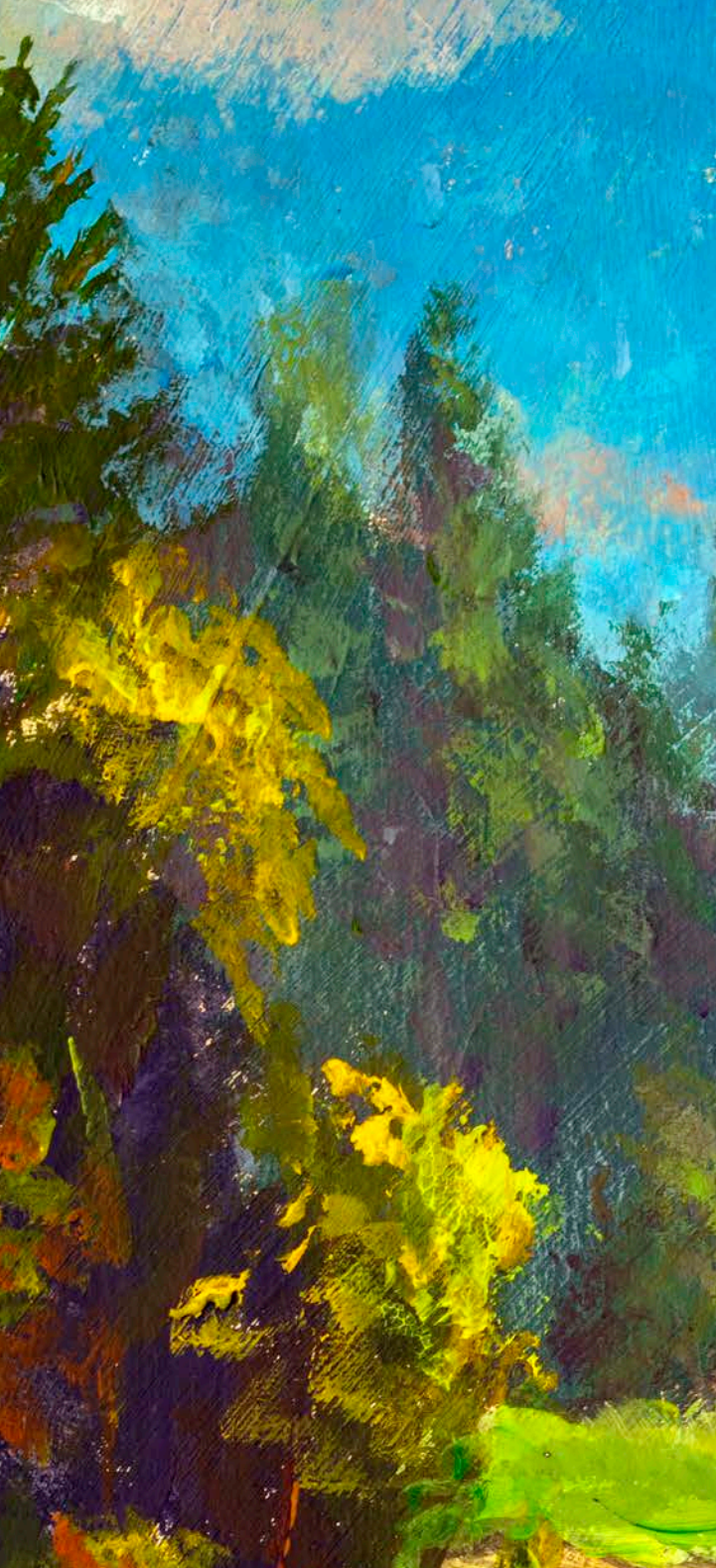
## Voir les guides de la bibliothèque



## Nombre total des publications uniques<sup>1</sup> Organisées par année, 2005-2023



<sup>1</sup> « Unique » dans ce tableau veut dire que chaque publication n'a été citée qu'une seule fois, même si plusieurs membres du corps professoral figurent dans la liste d'auteurs de la publication.



# Bureau de la recherche

## Politique pour la conduite responsable de la recherche

L'Université de l'EMNO connaît l'importance de la recherche, y compris l'innovation et les activités savantes, pour produire de nouvelles connaissances. À ce titre, elle exige que toutes les recherches, innovations et activités savantes de son corps professoral, de son personnel et de sa population étudiante menées sous son égide soient effectuées de la manière la plus rigoureuse et la plus responsable qui soit, conformément aux lignes directrices établies par le **Cadre de référence des trois organismes sur la conduite responsable de la recherche (2021)**.

Le Bureau de la recherche a créé une **page Web** sur la conduite responsable de la recherche pour appuyer la **politique de conduite responsable de la recherche de l'Université de l'EMNO** récemment approuvée.

Les équipes de recherche de l'Université de l'EMNO ont été invitées à explorer ces ajouts, y compris les ressources disponibles telles que le **Network of Networks (N2) RCR Mega Course**, et à transmettre toute question à [research@nosm.ca](mailto:research@nosm.ca).

## Entente de recherche entre l'Université de l'EMNO et l'Université Laurentienne

Les recherches vitales en santé dans le Nord se poursuivront, et s'étendront peut-être, grâce à une nouvelle entente entre l'Université de l'EMNO et l'Université Laurentienne. Les universités ont négocié cette nouvelle entente à la suite de l'établissement de l'Université de l'EMNO en tant que première université autonome de médecine en 2021.

« Nos établissements ont toujours collaboré étroitement dans le domaine de la recherche en santé dans le Nord, a déclaré la Dre Sarita Verma, rectrice, vice-chancelière, doyenne et PDG de l'Université de l'EMNO. Nous avons l'occasion de continuer à tirer parti de nos forces respectives pour mieux répondre aux besoins du Nord de l'Ontario. »

L'Université Laurentienne collabore avec l'Université de l'EMNO et la soutient depuis sa création. Alors que l'Université de l'EMNO joue un rôle essentiel dans la recherche médicale et clinique dans le Nord et les régions rurales, la Laurentienne possède les systèmes et soutiens nécessaires pour mener un degré de recherche aussi élevé.

## Partenariat entre l'Université de l'EMNO et l'University of Waterloo

Le Canada est confronté à une crise des soins de santé due à l'escalade des coûts, à la pénurie de professionnels de la santé et aux besoins croissants d'une population vieillissante. Les effets de cette crise sont ressentis plus profondément dans les communautés éloignées, rurales et autochtones, où la pénurie de professionnels de la santé est plus importante. C'est là qu'intervient le partenariat entre l'University of Waterloo et l'Université de l'EMNO.

Voyez comment l'University of Waterloo et l'Université de l'EMNO **collaborent** pour former et retenir les professionnels de la santé dans le nord de l'Ontario.

## Communications et soutien

Nous sommes à l'écoute! En 2023, le Bureau de la recherche a reçu 2 077 fils de discussion par courrier électronique.

Nous aidons nos équipes de recherche à gérer leur financement. Nous avons examiné 34 demandes au Comité d'éthique de la recherche et 55 ententes. Nous aidons nos équipes de recherche à obtenir des fonds :

- 5 subventions internes pour le corps professoral (36 500 \$)
- 27 subventions internes pour la population étudiante (134 711 \$)
- 120 propositions de financement soumises (11 379 424 \$)
- 68 subventions externes reçues (6 737 488 \$)
- 147 subventions actives avec 4 906 799,33 \$ réparties en 2023

Nous soutenons nos laboratoires de recherche : formation et dépannage (109 heures), entretien et réparations (207 heures), santé et sécurité et amélioration des processus (145 heures), intégration de 16 membres du corps professoral et de la population étudiante.

Nous communiquons :

- 22 numéros du bulletin
- 270 abonnés
- 45,1 % de taux d'ouverture

## Conférence annuelle sur la recherche en santé dans le Nord (CRSN)

La **CRSN de 2023** a eu lieu à Thunder Bay le jeudi 1er et le vendredi 2 juin 2023. Le format hybride a apporté des possibilités de collaboration et de réseautage communautaire et mis en lumière les projets menés par la population étudiante, les résidents et les chercheurs de la communauté.

La conférence a commencé par une séance préliminaire intitulée, *Research at NOSM University: The basics and beyond*. Au programme de la conférence figuraient 24 présentations orales et 43 présentations par affiches portant sur les thèmes de recherche et les priorités suivantes de l'Université de l'EMNO :

- Recherche clinique et translationnelle en santé
- Sciences biomédicales et fondamentales
- Santé publique et des populations
- Sciences humaines et sociales

Il y a eu 118 inscriptions de personnes de différents domaines :

- 12 étudiantes et étudiants de l'Université de l'EMNO
- 40 étudiantes et étudiants non affiliés à l'Université de l'EMNO
- 12 membres du corps professoral de la Division des sciences cliniques de l'Université de l'EMNO
- 4 membres du corps professoral de la Division des sciences humaines de l'Université de l'EMNO
- 8 membres du corps professoral de la Division des sciences médicales de l'Université de l'EMNO
- 3 médecins non affiliés à l'Université de l'EMNO
- 26 autres
- 13 membres du personnel de l'Université de l'EMNO

La conférence principale intitulée *Thunder Bay's New Urology Research ErR. : Moving from Bench to Bedside* du Dr Hazem Elmansy, professeur agrégé, a été fort appréciée, ainsi que la réception offerte par le Centre Dr Gilles Arcand pour l'équité en santé.

Alexandra Klem a reçu la Bourse de voyage D' Roger Strasser pour la participation étudiante à la CRSN. Pour la deuxième année, des prix ont été remis pour les meilleurs présentations orales et par affiches de la population étudiante :

- **Meilleure présentation orale – Premier cycle**  
Malcolm Davidson  
*Exploring the Development of a Canadian Frostbite Care Network in Canada: a Qualitative Approach*
- **Meilleure présentation orale – Cycles supérieurs**  
Jenna Gilchrist  
*Influence of Sex Hormones Estrogen and Androgen on Catecholamine Biosynthesis*
- **Meilleure présentation par affiches – Premier cycle**  
Taryn Thompson  
*Multiple exercise bouts increase GLUT4 expression in cardiac tissue following DOX treatment*
- **Meilleure présentation par affiches – Cycles supérieurs**  
Jillian Zitars  
*Suitability of the Mobile Crisis Intervention Team Model for Northern Context: A Preliminary Analysis*

Le Comité de planification scientifique de la CRSN de 2023 remercie toutes les personnes pour l'intérêt qu'elles ont porté à cette conférence visant à explorer les activités de recherche au sein du Nord de l'Ontario découlant d'activités communautaires.

## Recherche du corps professoral clinicien – Analyse environnementale

L'Université de l'EMNO a effectué une analyse environnementale afin de recenser les chercheurs de son corps professoral clinicien et leurs réalisations en matière de recherche au cours des cinq dernières années (2017-2022).

Un stagiaire de la Société de gestion du Fonds du patrimoine du Nord de l'Ontario (SGFPNO) a été embauché pour ce processus. Des données ont été extraites de sources telles que la base de données des publications du corps professoral de l'Université de l'EMNO, les rapports de la Northern Ontario Academic Medical Association (NOAMA), les sondages des groupes locaux d'éducation, les rapports du Centre régional des sciences de la santé de Thunder Bay et les curriculum vitae disponibles afin de compiler une base de données qui reflète les activités de recherche des membres du corps professoral clinicien.

Les données ont été analysées et les résultats de l'analyse environnementale sont disponibles en **anglais** et en **français**.

## Calendrier de 2023



**Annnonce de la politique sur la conduite responsable de la recherche**



**Partenariat avec AI North**



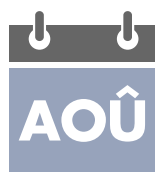
**Signature de l'entente de recherche entre l'Université de l'EMNO et l'Université Laurentienne**



**Jessica Dougherty accepte une prolongation d'un an de son contrat à titre de coordonnatrice du laboratoire de recherche**



**Nomination du Dr Robert Ohle (Fondation des maladies du cœur et de l'AVC du Canada/Chaire de l'Université de l'EMNO en santé des Autochtones et rurale)**



**Hope Lachapelle accepte un contrat d'un an de coordonnatrice de la recherche**



**Don de la Temerty Foundation et désignation du Centre Dr Gilles Arcand pour l'équité en santé**



**Linda Liboiron-Grenier accepte de continuer ses fonctions de coordonnatrice administrative des services de recherche**



**Partenariat entre l'Université de l'EMNO et l'University of Waterloo**

